



JAARVERSLAG 2017

Juvans Maatschappelijk Werk en Dienstverlening ondersteunt mensen bij het oplossen van en omgaan met hun problemen in het dagelijkse leven.

's-Hertogenbosch, 22 mei 2018

Juvans
maatschappelijk werk
en dienstverlening

INHOUDSOPGAVE

1. JUVANS IN HET KORT	3
Missie	3
Visie.....	3
Werkgebied	3
Opdrachtgevers en samenwerkingspartners.....	3
Procedures en gedragsregels.....	3
2. TERUGBLIK OP 2017.....	4
Maatschappelijk werk als onderscheidende expertise	4
Verbinden van krachten.....	9
Professionalisering	11
Kennisdeling	11
Fusie met Welzijn Divers.....	12
In contact	12
Financiële ontwikkeling in 2017.....	13
Risico's en onzekerheden	14
3. VOORUITBLIK OP 2018	15
Uitdagingen en ambities.....	15
Begroting	15
4. ORGANISATIEGEGEVENS JUVANS	16
Organogram	16
Raad van toezicht.....	16
Raad van bestuur	16
Organisatiegegevens.....	16
5. JAARREKENING 2017.....	17

1. Juvans in het kort

Inleiding

Voor u ligt ons jaarverslag over 2017. Dit jaarverslag bevat voor de gehele organisatie de inhoudelijke en financiële verantwoording over het afgelopen jaar. In dit verslag zijn de activiteiten en resultaten samengevat. Elke gemeente ontvangt daarnaast een eigen jaarverantwoording over de geleverde diensten.

Missie

Juvans Maatschappelijk Werk en Dienstverlening ondersteunt mensen bij het omgaan met problemen en uitdagingen in het dagelijkse leven. Wij gaan uit van de eigen kracht en regie van mensen bij het vinden van oplossingen of het beheersbaar maken van problemen.

Onze ondersteuning richt zich op het versterken en benutten van zelf- en samenredzaamheid van mensen in hun eigen omgeving. Wij werken daarbij graag samen met andere organisaties.

Visie

Ieder mens moet volwaardig kunnen meedoen in de maatschappij. Juvans zet zich samen met anderen in voor het aanboren, faciliteren en waar nodig ondersteunen van individuele en collectieve kracht. Om in te kunnen spelen op lokale vraagstukken, werken wij gebiedsgericht. Met onze netwerkpartners zetten wij ons in voor het realiseren van één integraal proces van gebiedsgerichte basisondersteuning; samen pakken wij in opdracht van gemeenten lokale maatschappelijke opgaven op.

Kernwaarden

Onze kernwaarden zijn vakmanschap, ondernemend, eigen kracht, verbindend en toegankelijk.

Werkgebied

Juvans levert diensten in 11 gemeenten: Aalburg, Haaren, 's-Hertogenbosch, Heusden, Hilvarenbeek, Loon op Zand, Meierijstad, Oisterwijk, Sint-Michielsgestel, Vught en Waalwijk.

Opdrachtgevers en samenwerkingspartners

De gemeenten zijn onze grootste opdrachtgever. Daarnaast bieden wij diensten aan scholen, woningcorporaties, Q-support, andere netwerk- en ketenpartners in het sociaal domein en aan bedrijven.

Juvans werkt intensief samen met diverse uitvoeringspartners in het sociaal domein, zoals welzijnsorganisaties, hulpverleningsinstanties, vrijwilligersorganisaties en andere lokale en regionale partners. Ook opdrachtgevers hebben veelal een rol als uitvoeringspartner, zoals bijvoorbeeld gemeentelijke afdelingen Werk en Inkomen en WMO.

Procedures en gedragsregels

Onze professionals bieden ondersteuning op maat. Daarbij werken zij conform de procedures en werkafspraken die gelden binnen Juvans en die zijn afgesproken met de opdrachtgevers en samenwerkingspartners. Daarnaast hanteren wij gedragsregels om de hulpverlening tussen maatschappelijk werker en cliënt goed te laten verlopen.

Met betrekking tot privacy geldt de meldplicht conform de Wet Datalekken. In 2017 zijn geen meldingen gedaan.

Kwaliteit

Juvans is gecertificeerd volgens de kwaliteitsnorm HKZ.

2. Terugblik op 2017

Maatschappelijk werk als onderscheidende expertise

2017 was het jaar van het verder ontplooiën van onze expertise en ons vakmanschap. We hebben, in nauwe samenwerking met onze opdrachtgevers en samenwerkingspartners, vooral ingezet op het nóg beter borgen van maatschappelijk werk als expertise.

We investeerden in de ontwikkeling en innovatie van onze dienstverlening, om samen met anderen de ondersteuning te kunnen bieden die aansluit bij wat mensen nodig hebben.

In elke gemeente is het sociaal domein anders georganiseerd en heeft Juvans een andere rol en opdracht. Maatschappelijk werkers leveren dienstverlening op maat, passend bij de lokale sociale structuren, de organisatievorm en de samenwerkingsafspraken binnen een gemeente. Onze professionals denken en doen daarbij actief mee in de doorontwikkeling van diensten en ondersteuningsarrangementen. Zij zijn immers de ogen en oren in 'het veld'. Maatwerk en gerichte inzet van onze expertise staan daarbij voorop, zodat we mensen optimaal ondersteunen bij het omgaan met hun problemen en uitdagingen in het dagelijkse leven. Onze kernwaarden dienen daarbij als kompas.

Armoede en schulden

Wij merken in onze contacten dat veel vragen, maar liefst 26% van het totaal, betrekking hebben op inkomen en/of werk. Het thema armoede en schulden staat in álle gemeenten in ons werkgebied hoog op de agenda. Steeds meer gemeenten onderkennen daarbij het belang van het tijdig signaleren. Zo kan extreme schuldenlast regelmatig worden voorkomen.

Met de gezamenlijke aanpak 'vroegsignalering armoede en schulden' hebben de samenwerkingspartners in Meierijstad¹ een ondersteuningsaanbod op tafel gelegd om tot een beter passend aanbod te komen. Eén van de initiatieven is een pilot voor de ontwikkeling van een 'Werkplaats financiën' in Meierijstad. Een laagdrempelige plek waarin inwoners welkom zijn voor ontmoeting, informatie en ondersteuning op het gebied van financiën.

"Voor onze werkgroep heb ik vindplaatsen in beeld gebracht. We weten nu op welke plekken we in een vroegtijdig stadium in contact kunnen komen met inwoners met financiële problemen. Hierbij werkte ik samen met partijen die op dit gebied een aanbod hebben. Doordat je elkaar leert kennen, ontstaan er initiatieven in de praktijk. Er wordt na een paar maanden al flink van elkaar geleerd en samengewerkt. Dit is heel positief en inspirerend voor organisaties én de gemeente. Maar het is natuurlijk vooral goed voor de inwoner die het betreft."

Maatschappelijk werker Meierijstad

In Aalburg bestaat sinds kort het 'no cure, no pay-project'-Vroeg ErOpAf Altena, waarbij een maatschappelijk werker bij twee maanden huurachterstand op huisbezoek gaat en met de bewoner een budgetplan opstelt. Door de vroegtijdige inzet van hulp zijn mensen met schulden beter in staat om schulden (deels) zelfstandig op te lossen. Ook kan voorkomen worden dat er hoge kosten worden gemaakt voor een deurwaarder. Vroegsignalering biedt concrete kansen om complexe schuldenproblematiek te voorkomen. Vroeg ErOpAf wordt preventief ingezet om mensen weer perspectief te bieden.

¹ Welzijn de Meerij, MEE, Lumens groep, ONS welzijn, Juvans en de gemeente Meierijstad (Schijndel, Veghel en Sint-Oedenrode).

In Vught worden professionals binnen Wegwijs+ (afdeling Arbeid en Inkomen, aanmeldpunt schuldhulpverlening, WMO van de gemeente Vught en het team hulpverlening vanuit Juvans en MEE) door de woningbouwcorporaties geïnformeerd over betalingsproblemen vóórdat zaken bij de deurwaarder terechtkomen. De professional van Juvans sluit aan bij het casusoverleg schuldhulpverlening waarin woningbouwcorporatie, het aanmeldpunt en kredietbank deelnemen en gaat zo nodig samen met de woonconsulenten en incassomedewerkers van de woningbouwcorporatie op huisbezoek. Er is een nauwe samenwerking met (de schuldhulpcoaches van) Vincentius en Vluchtelingenwerk. Zo worden in gezamenlijkheid (dreigende) schulden en problemen meteen aangepakt.

Verschillende professionals volgden afgelopen jaar een training Stress Sensitieve Hulpverlening, gebaseerd op het uit Amerika komende Mobility Mentoring®. Uit wetenschappelijk onderzoek is gebleken dat mensen die langdurig stress ervaren door geldzorgen anders gaan functioneren. Mensen worden sneller ziek, kunnen minder goed logisch denken en handelen. Kortom, het probleemoplossend vermogen werkt tijdelijk minder goed.

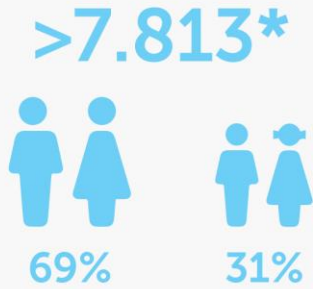
“De inzichten door de training maken mij als maatschappelijk werker bewust van hoe moeilijk en angstig het is voor mensen die worstelen met schulden en armoede. Ik kijk nu meer dan voorheen of er zaken overgenomen kunnen worden van de cliënt, eventueel met behulp van een vrijwilliger. Maar ook begrijp ik nu beter hoe moeilijk het voor hen is om een afspraak na te komen of iets te onthouden wanneer stress de overhand heeft. We gaan nog meer naast mensen staan om hen hierbij te helpen. Deze inzichten deel ik ook met collega’s, want ik denk dat we beter kunnen helpen wanneer meer mensen onze cliënten beter begrijpen.”

Maatschappelijk werker Hilvarenbeek

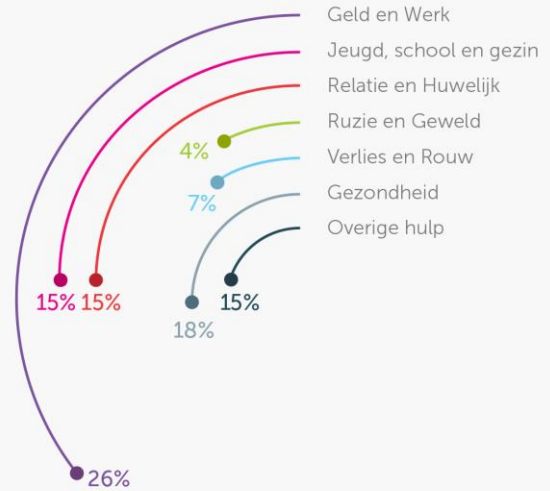
Vaak spelen ook andere problematieken. Onze professionals ondersteunen inwoners bij het oplossen van financiële zaken en gaan daarbij voor het meest duurzame resultaat. Inzicht in de samenhang tussen problemen helpt daarbij.

In de pilot ‘Maatwerk Doelgroepen’ hebben het Integrale Schuldhulpverleningsteam van Juvans (ISHV), de Maatschappelijke Opvang regio ‘s-Hertogenbosch (MO) en de gemeente ‘s-Hertogenbosch, hun eigen expertise ingebracht. Onze professionals van het ISHV-team zorgen voor financiële orde op zaken, er wordt een postadres aangevraagd en de schulden worden in beeld gebracht. Zo kan de afdeling schulddienstverlening van de gemeente direct aan de slag. Ondertussen kan de Maatschappelijke Opvang doen waar ze erg goed in is: het begeleiden van mensen die om wat voor reden dan ook in een crisissituatie terecht zijn gekomen. Door de intensieve samenwerking in 2017 is de wachtlijst voor deze ondersteuning weggewerkt. Wij geloven dat intensieve samenwerking voor deze doelgroep leidt tot goede resultaten en efficiënte inzet van ieders expertise. Zo kunnen sneller meer mensen worden geholpen, waardoor de problemen niet onnodig groter worden en er geen wachtlijst ontstaat.

Een groot aantal kinderen, jongeren en volwassenen maakten gebruik van onze dienstverlening. Zij kregen ondersteuning bij het omgaan met problemen en uitdagingen op de volgende gebieden:



* Dit aantal ligt in werkelijkheid hoger omdat een groot deel binnen externe, gemeentelijke systemen wordt geregistreerd.



Met behulp van onze maatschappelijk werkers leerden zij zelf oplossingen te vinden.

Inzet sociaal netwerk **24%***

* Dit is exclusief smw waar in alle gevallen het sociaal netwerk wordt ingezet.



We hebben uiteenlopende trainingen en cursussen georganiseerd, zoals 'Rondkomen met je inkomen', 'Sociale vaardigheden', 'Rots en Water', 'Pittige pubers' en 'Vrouwen en huiselijk geweld'.



64% geeft aan dat hun zelfredzaamheid is vergroot. Zij hebben meer zelfvertrouwen gekregen en durven gemakkelijker beslissingen te nemen.

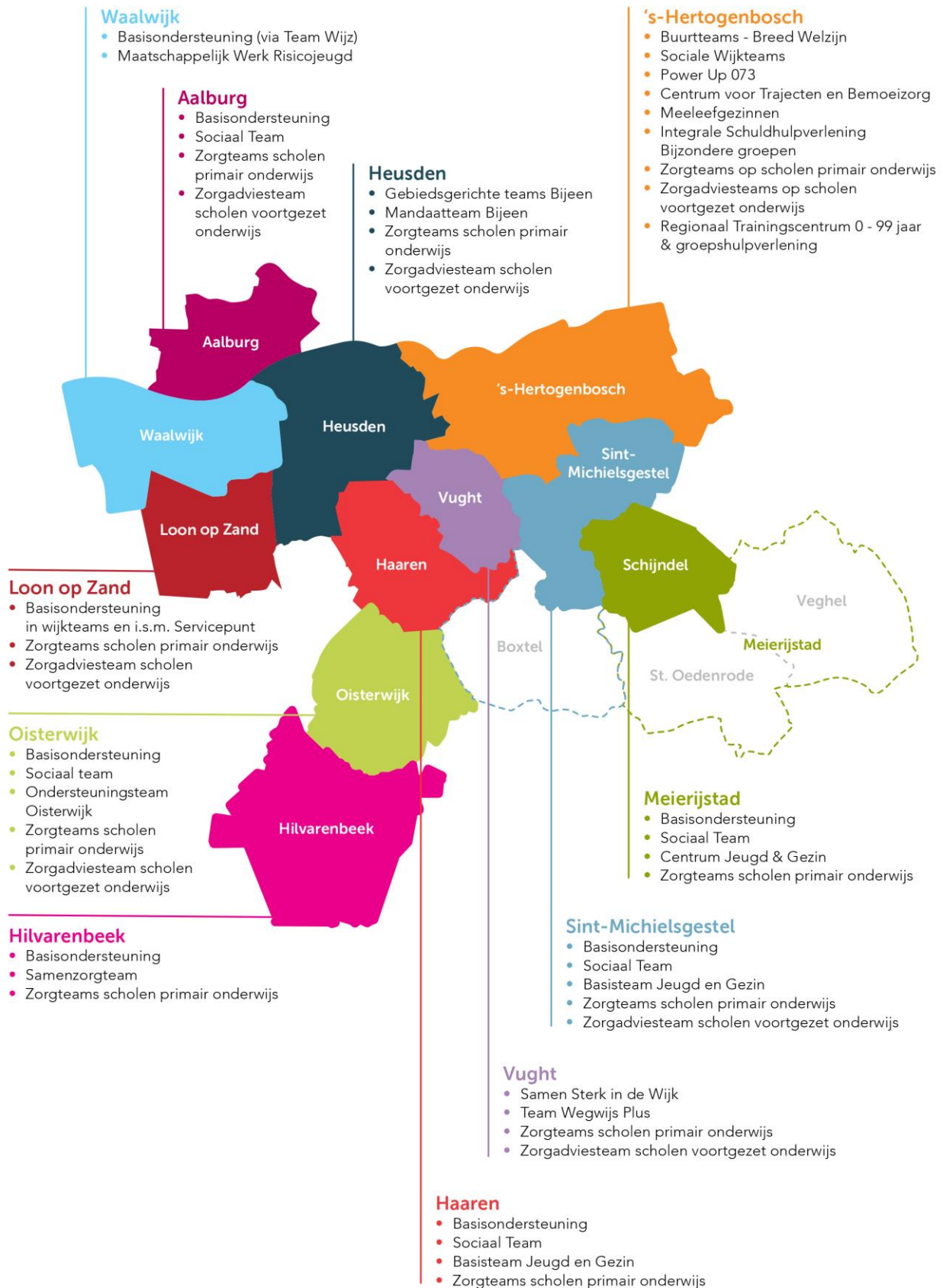


Zij gaven een **7,9** voor het maatschappelijk werk van Juvans.

70% ervaart dat hun problemen na ondersteuning opgelost zijn.

We zijn dichtbij voor inwoners. Onze maatschappelijk werkers zitten in een school, buurtteam, sociaal (wijk)team of een soortgelijk samenwerkingsverband.





Outreachend werken

Begin 2017 nam in 's-Hertogenbosch het aantal aanmeldingen bij het Centrum voor Trajecten en Bemoeizorg (CvTB) sterk toe. Wij merkten dat door de veranderingen in het sociale domein er mensen tussen wal en schip dreigen te vallen; dat niet duidelijk is wie hun hulpvraag oppakt. Het CvTB is daarom in 2017 een pilot gestart waarin een maatschappelijk werker van Juvans aan de slag ging met deze casussen.

Na afloop van deze pilot hebben we deze outreachende werkwijze in ons hele werkgebied geïmplementeerd. Er zijn in alle teams professionals beschikbaar die direct met een cliënt aan de slag kunnen als de situatie daar om vraagt. Zo proberen we de kloof tussen de wal en het schip te beslechten.

“Waar ik voorheen veel beperkingen ervaarde die te maken hadden met systeemdenken, heeft de pilot mij weer naar de kern gebracht van waar wij als maatschappelijk werkers goed in zijn. Ons bestaansrecht kenmerkt zich door onze laagdrempelige professionele manier van present zijn, contact leggen, aansluiten in de leefwereld. Daarnaast hebben wij een brede blik op de situatie en zien we alles in samenhang. Door het vlotte contact en een brede analyse ter plaatse, aansluitend bij de leefwereld van de cliënt, zijn wij als geen ander in staat om een passend plan van aanpak te maken. We zetten de juiste hulp in en werken aan duurzame oplossingen. Dit alles uiteraard vanuit een integrale samenwerking met andere partners. De pilot gaf ons inzicht in wat nodig is om vroegtijdig de juiste hulp in te zetten en te voorkomen dat problemen escaleren.”

Maatschappelijk werker/Kwartiermaker outreachend werken

Vragen en problemen houden zich niet aan kantoortijden. Daarom heeft Juvans de Crisisdienst Buiten Kantoortijden. Iedereen die in een crisis verkeert en direct psychosociale hulp nodig heeft, kan al jaren 24/7 bij Juvans terecht. De Crisisdienst Buiten Kantooruren (CBK) werkt sinds een aantal jaar onder meer samen met Veilig Thuis en faciliteert buiten kantooruren de uitvoering van de Wet Tijdelijk Huisverbod. In 2017 is het Centrum Seksueel Geweld (CSG) in onze regio van start gegaan. Onze crisisdienst voert frontofficetaken voor het CSG buiten kantooruren uit. Juvans is gevraagd om de huidige crisisinterventies in de regio in kaart te brengen en een advies uit te brengen over de doorontwikkeling en samenwerking op dit vlak.

Jeugd

Het wegnemen van belemmeringen in het leerproces en/of de sociale participatie is de hoofdtaak van onze jeugdprofessionals. Ze doen dat door nauw contact te onderhouden met de jeugdige, het betrokken gezin, school en andere belangrijke partners. De jeugdprofessional sluit steeds aan bij de vraag van de cliënt en zoekt samen met betrokkenen naar een oplossing. Door een brede blik en inzet op samenwerking kan er vaak snel geschakeld worden.

Als jongeren met risicogedrag snel de juiste hulp krijgen, heeft dat veel positieve invloed op hun situatie en op hun kansen en mogelijkheden in de toekomst.

"Ik word ingezet bij opvoedproblematiek en ernstig uit de hand gelopen ruzies tussen ouders en jongeren. Bij jongeren die uit huis worden gezet. Maar ook bij schooluitval, overlast en verslavingen. Meestal zijn er dan al serieuze problemen. Vaak gaat het om jongeren waar anderen zich zorgen om maken. Jongeren die niet zelf om hulp vragen."

Maatschappelijk werker risicojeugd Waalwijk

Onze jeugdprofessionals krijgen vaak vragen over relaties en opvoeding. In sommige gevallen is er sprake van een echtscheidingssituatie. Ruim twintig Juvans-professionals zijn eind 2017 opgeleid in 'Geweldloze communicatie bij complexe scheidingen'. Iedere gemeente binnen ons werkgebied heeft nu een Juvans-professional met expertise op dit specifieke gebied. Zij delen hun kennis met andere professionals, bijvoorbeeld door consultatie of observatie. Zo ondersteunen we ouders en kinderen in moeilijke tijden.

Verbinden van krachten

Het verbinden van krachten werkt. Waar de eigen kracht van een inwoner (tijdelijk) onvoldoende is om zelf problemen aan te pakken, is het de kunst om 'samenkracht' te creëren. Dat kan bijvoorbeeld vanuit het eigen netwerk, zoals familie, vrienden, burens of andere 'cirkels' zoals school of vereniging.

"Ons werk is veranderd. Als er vroeger in het leven van een cliënt een probleem was, losten wij het op. Nu gaan we op zoek naar mensen in de omgeving van de cliënt die kunnen helpen. Daardoor creëren we samen blijvende oplossingen. En wat ook prettig is, als je de omgeving van de cliënt betreft, levert dat sowieso winst op. De cliënt bloeit op door betrokkenheid van de eigen omgeving. Dat is mooi om te zien."

Maatschappelijk werker Haaren

Onze professionals zetten daarnaast in op verbinding met vrijwilligers, vaak in samenwerking met lokale welzijnsorganisaties.

"Als de situatie van de cliënt complex is, ervaart deze stress. Daarom ga ik als eerste aan de slag met het probleem dat het meeste stress oplevert. Als er meerdere hulpverleners voor en met de cliënt bezig zijn, bewaak ik dat het voor hem of haar overzichtelijk blijft. Je zou mij kunnen zien als de schakel tussen de cliënt, een betrokken vrijwilliger en de overige hulpverleners. Ik geloof in eigen kracht ... maar wel naar vermogen!"

Maatschappelijk werker Sint-Michielsgestel

Al jarenlang verzorgen onze professionals in veel gemeenten groepsworkshops en trainingen gericht op speciale thema's zoals effectieve communicatie en sociale vaardigheden. Regelmatig doen zij dat samen met professionals van andere organisaties. In september 2017 is met een kick-off de nieuwe website van het Regionaal Trainingscentrum (RTC) gelanceerd. Het RTC is een samenwerkingsverband dat voor inwoners van de gemeenten Boxtel, Haaren, 's-Hertogenbosch, Sint-Michielsgestel en Vught een breed gratis

aanbod trainingen, groepen en cursussen organiseert. Het RTC biedt een compleet en overzichtelijk aanbod van trainingen en cursussen. Juvans is een van de negen samenwerkingspartners die via het RTC haar kennis breed deelt.

Nieuw in het aanbod van Juvans zijn de krachtgroepen: een concept waarbij mensen met verschillende problemen - onder professionele begeleiding - in een aantal bijeenkomsten elkaar verder helpen. In een krachtgroep ondersteunen deelnemers elkaar bij het verhelderen van hun hulpvraag. Zij leren hoe ze zelf en met mensen uit hun omgeving kunnen werken aan een oplossing voor hun problemen. De krachtgroep is gebaseerd op het bevorderen van eigen kracht en het bieden van collectieve hulp waar mogelijk. Door deelname aan een krachtgroep kunnen mensen ervaringen met anderen delen en leren zij om met andere ogen naar hun situatie te kijken. Dit geeft motivatie en vertrouwen om met hun situatie aan de slag te gaan. Mensen zien dat zij zelf helpend zijn voor anderen, dat geeft kracht!

“Werken met een krachtgroep vraagt een andere aanpak. Je ziet de veerkracht van mensen. En dat mensen in staat zijn, ondanks hun eigen sores anderen te helpen. Dat mogen zien, is elke keer weer een wonder.”

Maatschappelijk werker/begeleider Krachtgroep Heusden en Loon op Zand

Juvans investeert ook in de verbinding van (krachten van) organisaties. Vanuit de lokale vraagstukken kijken we steeds samen met onze samenwerkingspartners hoe we door verbinding en innovatie van gezamenlijke dienstverlening mensen nóg beter kunnen helpen. Deze samenwerkingsverbanden worden steeds intensiever, waarbij de gemeente vaak niet alleen als opdrachtgever maar ook als samenwerkingspartner onderdeel vormt van het samenwerkingsverband (zie pagina 7).

In Oisterwijk is in 2017 de ondersteuning aan inwoners op het gebied van het sociaal domein geleidelijk samengevoegd in één Ondersteuningsteam Oisterwijk, het OTO. De aansturing is in handen van de gezamenlijke uitvoeringspartners, O3². Ook de gemeentelijke afdelingen Werk & Inkomen en Wmo/Jeugd worden in 2018 in het OTO ondergebracht. Daarmee legt de gemeente nadrukkelijk het ‘hoe’ in handen van de uitvoeringspartners en houdt zelf als opdrachtgever de regie op het ‘wat’. Uiteraard ligt er nog een aantal uitdagingen, zoals de omgang met gegevensverwerking in het kader van de nieuwe privacywetgeving. Ook de gewenste gezamenlijke (en tegelijkertijd laagdrempelige) huisvesting van het OTO is nog een hobbel. Vanuit de ervaren gezamenlijke verantwoordelijkheid voor een succesvolle ondersteuning aan de inwoners in Oisterwijk pakken de betrokken partners dit op.

’s-Hertogenbosch telt negen buurtteams waarin de lijnen tussen Juvans, MEE en Welzijn Divers kort zijn en de samenwerking met bijvoorbeeld het Sociaal Wijkteam, de GGD en basisscholen groot is. Professionals kunnen snel schakelen en weten elkaar te vinden als ze elkaar nodig hebben. Het maakt niet uit met wie in eerste instantie contact wordt gemaakt. De vraag wordt zo snel mogelijk opgepakt. De samenwerking binnen de buurtteams loopt steeds beter. Dat blijkt ook uit tevredenheidsonderzoeken onder medewerkers.

² O3 is een samenwerkingsverband in Midden-Brabant, bestaande uit ContourdeTwern, Juvans, MEE en de GGD.

“Werkinhoudelijk heeft het werken vanuit een buurtteam een grote toegevoegde waarde voor mij. Door de korte lijnen kan ik gemakkelijk gebruik maken van de expertise van de andere buurtteamleden waardoor ik efficiënter en sneller kan werken. Daarnaast zorgt het werken met verschillende disciplines voor een brede kijk op de problematiek wat leidt tot nieuwe inzichten voor zowel mij als professional, samenwerkingspartner als voor de cliënt.”

Maatschappelijk werker 's-Hertogenbosch

Professionalisering

Maatschappelijk werk is de oudste vorm van sociaal werk. Al vlak na de Tweede Wereldoorlog werd de basis van ons werk gelegd door Marie Kamphuis. De eerste Beroepscode Maatschappelijk werk werd in 1962 opgesteld, met richtlijnen voor beroepsnormen en ethisch handelen. Door de jaren heen is het werk en de context waarbinnen wordt gewerkt steeds veranderd. De basis van het werk, mensen ondersteunen zodat ze kunnen omgaan met de problemen en uitdagingen in hun dagelijkse leven, is nooit veranderd.

In het nieuwe sociale domein, vanuit de diverse samenwerkingsverbanden is dat nog steeds wat onze professionals doen! Juvans, als moederorganisatie, ondersteunt en faciliteert haar medewerkers daarbij, zodat zij goed geëquipeerd zijn en hun werk zo goed mogelijk kunnen doen.

In 2017 was er veel aandacht voor deskundigheidsbevordering in de vorm van scholing, training, intervisie en vakgroepen. Daarnaast ontwikkelde Juvans het afgelopen jaar een opleidingscurriculum. We vinden het belangrijk om de ontwikkeling van de expertise en vakkennis te blijven voeden en de betrokkenheid met eigen organisatie en collega's te borgen. Daarom organiseerden we twee bijeenkomsten voor medewerkers: een Juvans-dag en een Expertise-dag. De programma's van deze dagen werden grotendeels verzorgd door onze eigen medewerkers, en stonden in het teken van kennis delen en vergaren. Zo blijven onze professionals verbonden met elkaar en de organisatie.

Vanaf eind vorig jaar geldt voor al onze professionals een verplichte beroepsregistratie in het Registerplein, als kwaliteitsborging voor het werken volgens de beroepscode en vakinhoudelijke richtlijnen. Onze jeugdprofessionals dienen bovendien te beschikken over een SKJ-registratie (Stichting Kwaliteitsregister Jeugd). Door zich te registreren kunnen professionals laten zien dat ze staan voor de kwaliteit van hun vak, aanspreekbaar zijn op hun handelen en beschikken over de benodigde kennis, vaardigheden en ervaring om goede ondersteuning te bieden.

Kennisdeling

Professionals van Juvans zetten hun expertise niet alleen in voor het helpen en ondersteunen van cliënten, maar dragen hun kennis en expertise ook over aan andere partijen. Zo organiseerden we in 2017 samen met de gemeente 's-Hertogenbosch de Stedenestafette Armoede & Schulden. We namen het estafettestokje over van Minters-dienstverleners in welzijn, in Vlaardingen.

Inzet van de stedenestafette in 's-Hertogenbosch was om concreet aan het werk te gaan en daarbij zo breed mogelijk ervaring en expertise te benutten. Dat is gelukt! Bewoners, deskundigen en organisaties bedachten samen creatieve mogelijkheden om geldproblemen aan te pakken. Wethouder Huib van Olden nam samen met directeur-bestuurder Joep Verhoeven van Juvans de beste ideeën in ontvangst. Het estafettestokje wordt doorgegeven aan Wijkkracht in Noordoost-Twente.

Meer weten? [Klik hier](#).

Ook werkt Juvans mee aan het versterken van de verbinding tussen onderwijs en praktijk door nauw samen te werken en haar expertise en ervaringen te delen met kennisinstituten en scholen zoals Avans Hogeschool. In april 2017 ondertekenden Avans, Juvans en Welzijn Divers een samenwerkingscontract dat is uitgewerkt tot een meerjarenwerkplan. Ook is er een start gemaakt met een leergemeenschap. Stagiaires van Avans die een maatschappelijk werk stage lopen bij Juvans krijgen de mogelijkheid ook een welzijnsstage te lopen bij bijvoorbeeld ContourdeTwern.

Fusie met Welzijn Divers

In 2017 is achter de schermen gewerkt aan de voorbereidingen voor een fusie met Welzijn Divers. Naast verschillende bijeenkomsten met bestuurders en medewerkers, waren er afgelopen jaar ook besprekingen met gezamenlijke ondernemingsraden, cliëntenraden en raden van toezicht. Er is overeenstemming bereikt met de vakbonden over een sociaal plan. In het kader van de voorgenomen fusie is met externe ondersteuning een bedrijfsmatige en financiële risicoanalyse uitgevoerd. Op basis van deze analyse is gebleken dat op een aantal terreinen verder onderzoek en nadere afstemming nodig is. Dit kost (meer) tijd en daarom is besloten om de fusiedatum op te schuiven naar 1 januari 2019. Dit geeft beide organisaties meer tijd om processen voor te bereiden.

In contact

Ons werk draait om contact. Met burgers, met onze medewerkers, met opdrachtgevers, samenwerkingspartners en met andere organisaties. Daarom hielden we in 2017 stakeholderbijeenkomsten.

Begin 2017 organiseerde Juvans een aantal flitsdebatten in vervolg op het stakeholderonderzoek dat in 2016 werd uitgevoerd. Het thema was: 'de toegevoegde waarde van het maatschappelijk werk'. Opdrachtgevers, samenwerkingspartners en medewerkers gingen met elkaar in debat over het maatschappelijk werk en actuele thema's in de lokale en regionale context. Het was mooi om te zien en horen, dat onze opdrachtgevers en samenwerkingspartners het maatschappelijk werk belangrijk vinden en de inzet van onze professionals zien en waarderen. Bekijk de [animatie online](#).

De Raad van Toezicht en de bestuurder spraken over strategische ontwikkelingen zoals de doorontwikkeling van diverse samenwerkingsverbanden in het werkgebied, waaronder de samenwerking tussen de O3-partners in Midden-Brabant, de samenwerking tussen Juvans, Welzijn Divers, MEE en de GGD (JDMG, Breed Welzijn) in 's-Hertogenbosch en de voorgenomen fusie tussen Juvans en Welzijn Divers. De Raad hield toezicht op de inhoudelijke en financiële resultaten (jaarverslag en jaarrekening 2016, kwartaalcijfers 2017, begroting 2018).

De bestuurder overlegde in 2017 met de ondernemingsraad en cliëntenraad over ontwikkelingen in de sector en de consequenties voor het vak maatschappelijk werk en voor Juvans als organisatie. De ondernemingsraad bracht advies uit met betrekking tot (de inrichting van) 'Boschwijzer' in 's-Hertogenbosch. Daarnaast heeft de bestuurder instemming gevraagd ten aanzien van de beroepsregistratie en (de invoering van) de jaargesprekken-systematiek. Er is uitgebreid gesproken over de voorgenomen fusie met Welzijn Divers. De ondernemingsraden hebben hierin deels gezamenlijk opgetrokken.

Ook de cliëntenraad sprak regelmatig met de bestuurder over de voorgenomen fusie met Welzijn Divers en de consequenties voor de beide cliëntenraden. Daarnaast bespraken zij het borgen van cliëntparticipatie bij Veilig Thuis, het medewerkersonderzoek, de T-profielen en de toenemende wachttijden. Ook zijn binnengekomen klachten, de vernieuwde klachten-procedure en blended hulpverlening, waarbij de cliënt vanuit eigen regie zowel 'face-to-face' als online ondersteuning krijgt, aan de orde geweest.

Juvans voert continu een tevredenheidsmeting onder cliënten uit. Maatschappelijk werk wordt gewaardeerd met een 7,9. Eind 2017 heeft Juvans een nieuwe (digitale) manier van cliënttevredenheidsmeting ingevoerd. In 2018 kunnen de resultaten daarvan ook online worden ingezien.

Juvans hanteert een klachtenprocedure. Mocht de klacht niet naar tevredenheid van de betrokkenen zijn afgehandeld, dan kan de betrokkene de klacht in behandeling laten nemen door de externe klachtencommissie. In 2017 heeft Juvans 12 klachten ontvangen. Door in gesprek te gaan en afspraken te maken over de communicatie tussen cliënt en maatschappelijk werker zijn alle klachten naar tevredenheid afgehandeld.

Financiële ontwikkeling in 2017

Het jaar 2017 is afgesloten met een negatief resultaat van -/- € 5.100,- (Juvans + €9.732,- en CvTB - €14.830,-). De totale omzet over 2017 bedraagt €9.690.913,- en is €855.907,- lager dan voorgaand jaar. De daling van de omzet is het gevolg dat de subsidie Veilig Thuis met ingang van het jaar 2017 is overgedragen aan een andere dienstverlener. Mede hierdoor zijn ook de kosten in 2017 €582.909,- lager dan voorgaand jaar.

Ten opzichte van de begroting 2017 zijn de opbrengsten van Juvans 4,8% hoger. Dit is met name gerealiseerd door aanvullende en/of nieuwe subsidietrajecten bij gemeenten.

De transities en ontwikkelingen binnen de WMO en Jeugdwet raken het sociaal domein. Ook zijn steeds meer maatschappelijke organisaties betrokken bij regels rondom vennootschapsbelasting, gemeentelijke bezuinigingen en aanbesteding. Niet alleen neemt hierdoor de budgettaire druk toe, maar ook de financiële risico's. De afgelopen jaren heeft Juvans nadrukkelijk gestuurd op de groei van het eigen vermogen om mogelijke tegenslagen in de toekomst te kunnen opvangen, continuïteit te kunnen blijven waarborgen en te kunnen blijven ontwikkelen en innoveren. De toegenomen complexiteit en dynamiek in het werkveld vragen om marktgericht denken en handelen en continue aandacht voor risicomanagement.

Het eigen vermogen van Juvans bestaat uit een algemene reserve, bestemmingsreserves en bestemmingsfondsen. Samen vormen zij het weerstandsvermogen van de organisatie.

Gelden uit bestemmingsfondsen/-reserves kunnen ingezet ten bate van de bedrijfsvoering van Juvans en de statutaire doelstelling waarvoor zij is opgericht. Besteding vindt plaats na goedkeuring van de bestuurder en toezichthouders.

Het bestemmingsfonds van het Centrum voor Trajecten en Bemoeizorg (CvTB), een samenwerkingsverband van vijf organisaties, waarvan Juvans de penvoerder is, wordt gevormd uit exploitatieresultaten. Voor besteding van de middelen uit het bestemmingsfonds van het CvTB geldt dat er toestemming nodig is van alle participerende organisaties.

In 2017 is de hoogte van het eigen vermogen opnieuw vastgesteld. Doordat het sociaal domein sterk aan het veranderen is, waarbij organisaties zich steeds meer moeten gaan omvormen naar een marktgerichte organisatie en waar de risico's zullen toenemen, is een hoger weerstandsvermogen noodzakelijk. Juvans heeft de ophoging van het eigen vermogen verwerkt via de resultaatbestemming in de jaarrekening. Jaarlijks zal de hoogte van het eigen vermogen opnieuw worden beoordeeld naar de dan geldende risico's.

Door het negatieve exploitatieresultaat van Juvans en het CvTB samen, maar ook een lager balanstotaal is de solvabiliteit (formule: Eigen Vermogen/Balans Totaal) licht toegenomen. Van 65% in 2016 naar 66% in 2017. Een veel gebruikte definitie van de solvabiliteit is ook wel het eigen vermogen uitgedrukt in een percentage van de bedrijfsopbrengsten. Dit is gestegen van 30% in 2016 naar 32% in 2017. Het weerstandsvermogen is daarmee goed te noemen en ligt boven de norm van 25%.

De liquiditeit heeft zich in de afgelopen 3 jaren positief ontwikkeld en ligt ruim boven de vereiste norm van 1,0. De ontwikkeling was als volgt:

2015: 2,3

2016: 2,9

2017: 3,1

Juvans heeft het afgelopen jaar geen langlopend vreemd vermogen hoeven aan te trekken. Naar aanleiding van de opgestelde begroting 2018 en liquiditeitsprognose zijn er ook geen aanwijzingen dat dit op korte termijn (1 jaar) noodzakelijk is.

Risico's en onzekerheden

Juvans analyseert periodiek de bedrijfsrisico's en onzekerheden en treft maatregelen ter beheersing van deze risico's en onzekerheden. Om tijdig in te kunnen spelen op de actuele ontwikkelingen en veranderingen binnen en buiten de organisatie heeft Juvans een risicobeleid ontwikkeld en voert een periodieke risicoanalyse uit als onderdeel van de P&C-cyclus.

De belangrijkste risico's en onzekerheden die in 2017 zijn vastgesteld, begeven zich op het terrein van:

- verlies aan opdrachten.
- inrichting van de organisatie, processen en werkwijzen passend bij de ambities.
- strategisch opereren in samenwerkingsverbanden.
- actuele registratie, verantwoording en informatievoorziening.
- fraude en datalekken.

Er zijn in 2017 op deze terreinen (beheers)maatregelen getroffen.

3. Vooruitblik op 2018

Uitdagingen en ambities

In 2018 willen we Juvans sterker positioneren als expertisecentrum maatschappelijk werk. We zetten hierbij stevig in op het verder ontwikkelen, uitwerken en borgen van innovatie, professionaliteit en kennisdeling.

Juvans richt zich daarbij niet alleen op het faciliteren van de uitvoering van het maatschappelijk werk, maar evenzeer op de professionalisering en kwaliteitsverbetering van deze uitvoering en het delen van kennis met onze partners binnen het sociaal domein.

We staan daarbij garant voor het vakmanschap, de kwaliteit en professionaliteit van onze medewerkers. Met inzet van gekwalificeerde mensen en expertise op de juiste plek. Gericht op het benutten van talenten, het stimuleren van innovatie van dienstverlening en ondernemerschap. Op deze manier kunnen we ondersteuningsarrangementen blijven bieden die beantwoorden aan de actuele vraag binnen de lokale context en nauw aansluit bij de behoeften van inwoners.

Om de ambitie als expertisecentrum maatschappelijk werk waar te maken en daarbij optimaal marktgericht te werken, herijken we in 2018 de organisatie (het samenspel tussen (account)management, medewerkers ondersteunende diensten en maatschappelijk werkers) en scherpen dit waar nodig aan zodat dit optimaal aansluit bij bovengenoemde ambities ('binnen' en 'buiten' verbinden).

We zetten de voorbereiding van de voorgenomen fusie met Welzijn Divers verder voort. Door de fusie ontstaat een robuuste organisatie waarin ruimte is voor de verdere ontwikkeling van onze expertises, dienst- en marktontwikkeling. Als nieuwe organisatie willen we een kwalitatief sterke dienstverlener, een solide partner en aantrekkelijke werkgever zijn. Door vanuit welzijn en hulpverlening onze krachten te bundelen bieden we een breed palet aan om het voor inwoners nóg beter te doen.

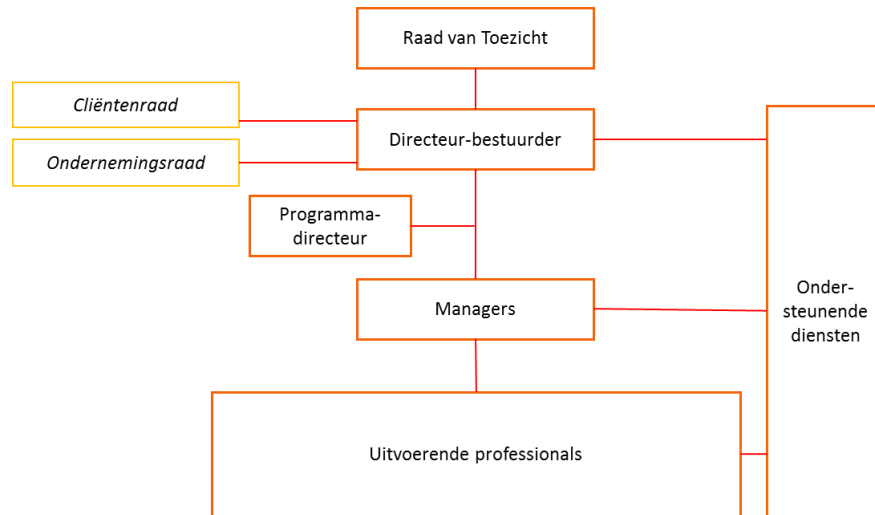
Begroting

De begroting 2018 is vastgesteld door de raad van bestuur en goedgekeurd door de raad van toezicht.

	Begroting 2018
Bedrijfsopbrengsten	
Subsidies	€ 8.018.500
Overige opbrengsten	€ 445.900
Som der bedrijfsopbrengsten	€ 8.464.400
Bedrijfslasten	
Personeelskosten	€ 7.311.500
Afschrijvingen	€ 126.600
Huisvestingskosten	€ 384.500
Overige bedrijfskosten	€ 807.500
Som der bedrijfslasten	€ 8.630.100
Begrotingsresultaat	€ -165.700
Ten laste van bestemmingsreserve	€ +165.700
Begrotingsresultaat boekjaar 2018	€ -

4. Organisatiegegevens Juvans

Organogram



In 2017 waren er gemiddeld 104,8 fte in loondienst.

Waar mogelijk worden vacatures vervuld via social return met hulp van Weener XL in 's-Hertogenbosch en Baanbrekers Midden-Brabant.

Raad van toezicht

Mevrouw E.W.A. Knippers	lid
Mevrouw M.P.H.M. Kobussen	lid
J.W.C.J.M. de Kort	voorzitter
H.J.F.L. Meeuwsen	vicevoorzitter
M.L.A. van Opstal	lid

Raad van bestuur

J.J.A.S.M. Verhoeven	directeur-bestuurder
----------------------	----------------------

Organisatiegegevens

Juvans Maatschappelijk Werk en Dienstverlening
Orthenseweg 2D, 5212 XA 's-Hertogenbosch
Postbus 17, 5201 AA 's-Hertogenbosch
Telefoon: 073 – 6 444 244
Telefax: 073 – 6 445 995
e-mail: info@juvans.nl
Website: www.juvans.nl



<https://www.linkedin.com/company/10852601/>

<https://www.facebook.com/juvansnl/>

<https://www.instagram.com/juvansmaatschappelijkwerk/?hl=en>

Rechtsvorm: Stichting. Stichtingenregister Kamer van Koophandel, nummer: 17206309.

Jaarrekening 2017

Juvans Maatschappelijk Werk en

Dienstverlening

INHOUDSOPGAVE	Pagina
5.1 Jaarrekening 2017	19
5.1.1 Samengevoegde balans per 31 december 2017	20
5.1.2 Samengevoegde resultatenrekening over 2017	21
5.1.3 Samengevoegd kasstroomoverzicht over 2017	22
5.1.4 Grondslagen van waardering en resultaatbepaling	23
5.1.5 Toelichting op de samengevoegde balans per 31 december 2017	26
5.1.6 Toelichting op de samengevoegde resultatenrekening over 2017	31
5.1.7 Enkelvoudige balans per 31 december 2017	36
5.1.8 Enkelvoudige resultatenrekening over 2017	37
5.1.9 Grondslagen van waardering en resultaatbepaling enkelvoudige jaarrekening	38
5.1.10 Toelichting op de enkelvoudige balans per 31 december 2017	37
5.1.11 Toelichting op de enkelvoudige resultatenrekening over 2017	43
5.1.12 Vaststelling en goedkeuring	45
5.2 Overige gegevens	46
5.2.1 Statutaire regeling resultaatbestemming	47
5.2.2 Nevenvestigingen	47
5.2.3 Controleverklaring van de onafhankelijke accountant	47
5.1.11 Toelichting op de resultatenrekening Centrum voor Trajectbegeleiding en Bemoezorg over 2017	48

5.1 JAARREKENING 2017

5.1.1 SAMENGEVOEGDE BALANS PER 31 DECEMBER 2017
(na resultaatbestemming)

	<u>31-dec-17</u>	<u>31-dec-16</u>
	€	€
ACTIVA		
Vaste activa		
Materiële vaste activa	113.833	222.388
Totaal vaste activa	<u>113.833</u>	<u>222.388</u>
Vlottende activa		
Debiteuren en overige vorderingen	202.739	215.890
Liquide middelen	4.373.915	4.347.269
Totaal vlottende activa	<u>4.576.654</u>	<u>4.563.159</u>
Totaal activa	<u><u>4.690.487</u></u>	<u><u>4.785.547</u></u>
	<u>31-dec-17</u>	<u>31-dec-16</u>
	€	€
PASSIVA		
Samengevoegd Vermogen		
Kapitaal	0	0
Bestemmingsreserves	2.573.098	2.615.000
Bestemmingsfondsen	392.640	301.523
Algemene en overige reserves	115.475	169.788
Totaal samengevoegd vermogen	<u>3.081.213</u>	<u>3.086.311</u>
Vorzieningen	120.545	144.299
Kortlopende schulden (ten hoogste 1 jaar)		
Overige kortlopende schulden	1.488.729	1.554.937
Totaal kortlopende schulden (ten hoogste 1 jaar)	<u>1.488.729</u>	<u>1.554.937</u>
Totaal passiva	<u><u>4.690.487</u></u>	<u><u>4.785.547</u></u>

5.1.2 SAMENGEVOEGDE RESULTATENREKENING OVER 2017

	werkelijk 2017 €	begroot 2017 €	werkelijk 2016 €
BEDRIJFSOPBRENGSTEN:			
Subsidies	9.203.719	8.951.273	10.077.789
Overige bedrijfsopbrengsten	487.194	560.200	469.031
Som der bedrijfsopbrengsten	<u>9.690.913</u>	<u>9.511.473</u>	<u>10.546.820</u>
BEDRIJFSLASTEN:			
Personeelskosten	8.165.747	8.255.256	8.741.405
Afschrijvingen materiële vaste activa	118.009	139.100	123.841
Overige bedrijfskosten	1.415.995	1.194.888	1.417.414
Som der bedrijfslasten	<u>9.699.751</u>	<u>9.589.244</u>	<u>10.282.660</u>
BEDRIJFSRESULTAAT	-8.838	-77.771	264.160
Financiële baten en lasten	3.740	0	16.241
RESULTAAT BOEKJAAR	<u><u>-5.098</u></u>	<u><u>-77.771</u></u>	<u><u>280.401</u></u>
RESULTAATBESTEMMING			
<i>Het resultaat is als volgt verdeeld:</i>	<u>2017</u> €		<u>2016</u> €
Toevoeging/(onttrekking):			
Innovatie	2.500		-25.000
Reorganisatiekosten	-24.402		165.299
Langdurig ziekteverzuim	-20.000		11.000
Vitaliteit personeel	0		-114.750
Algemene reserves	-54.313		169.788
Productiefonds	105.947		0
	<u>9.732</u>		<u>206.337</u>
Bestemmingsfonds Centrum voor Trajectbegeleiding en Bemoeizorg	-14.830		74.064
	<u><u>-5.098</u></u>		<u><u>280.401</u></u>

5.1.3 SAMENGEVOEGD KASSTROOMOVERZICHT OVER 2017

	2017		2016	
	€	€	€	€
Kasstroom uit operationele activiteiten				
Bedrijfsresultaat		-8.838		264.160
Aanpassingen voor:				
- afschrijvingen en overige waardeverminderingen	118.009		123.841	
- mutaties voorzieningen	-23.754		37.373	
- boekresultaten afstoting vaste activa	<u>0</u>		<u>0</u>	
		94.255		161.214
Veranderingen in werkkapitaal:				
- vorderingen	13.151		256.929	
- kortlopende schulden (excl. schulden aan banken)	-66.208		-496.388	
		-53.057		-239.459
Kasstroom uit bedrijfsoperaties		<u>32.360</u>		<u>185.915</u>
Ontvangen interest	<u>3.740</u>		<u>16.241</u>	
Totaal kasstroom uit operationele activiteiten		<u>36.100</u>		<u>202.156</u>
Kasstroom uit investeringsactiviteiten				
Investerings materiële vaste activa	-9.454		-23.433	
Desinvesteringen materiële vaste activa	<u>0</u>		<u>0</u>	
Totaal kasstroom uit investeringsactiviteiten		-9.454		-23.433
Kasstroom uit financieringsactiviteiten				
Overige mutaties	<u>0</u>		<u>0</u>	
Totaal kasstroom uit financieringsactiviteiten		0		0
Mutatie geldmiddelen		<u>26.646</u>		<u>178.723</u>
Stand geldmiddelen per 1 januari		4.347.269		4.168.546
Stand geldmiddelen per 31 december		<u>4.373.915</u>		<u>4.347.269</u>
Mutatie geldmiddelen		26.646		178.723

5.1.4. GRONDSLAGEN VAN WAARDERING EN RESULTAATBEPALING

Algemeen

Algemene gegevens en groepsverhoudingen

Stichting Juvans Maatschappelijk Werk en Dienstverlening is statutair (en feitelijk) gevestigd te 's-Hertogenbosch, op het adres Orthenseweg 2-D.

De belangrijkste activiteiten zijn maatschappelijk werk en dienstverlening aan de meest kwetsbare burgers met sociaal maatschappelijke vragen.

Juvans is hoofdaannemer en penvoerder van het Centrum voor Trajecten en Bemoeizorg. De financiële verslaggeving over dit samenwerkingsverband maakt een integraal onderdeel uit van onderhavige jaarrekening.

Grondslagen voor het opstellen van de jaarrekening

De jaarrekening is opgesteld in overeenstemming met richtlijn 640 voor organisaties zonder winststreven.

Continuïteitsveronderstelling

Deze jaarrekening is opgesteld uitgaande van de continuïteitsveronderstelling, rekening houdend met een voorgenomen fusie per 1-1-2019

Vergelijking met voorgaand jaar

De grondslagen van waardering en van resultaatbepaling zijn ongewijzigd ten opzichte van voorgaand jaar.

Grondslagen van waardering van activa en passiva

Activa en passiva

De algemene grondslag voor de waardering van de activa en passiva is de verkrijgingsprijs- of de vervaardigingsprijs. Voor zover niet anders vermeld, worden activa en passiva opgenomen voor de verkrijgingsprijs. Toelichtingen op posten in de balans, resultatenrekening en kasstroomoverzicht zijn in de jaarrekening genummerd.

Een actief wordt in de balans opgenomen wanneer het waarschijnlijk is dat de toekomstige economische voordelen naar de stichting zullen toevloeien en de waarde daarvan betrouwbaar kan worden vastgesteld. Een verplichting wordt in de balans opgenomen wanneer het waarschijnlijk is dat de afwikkeling daarvan gepaard zal gaan met een uitstroom van middelen die economische voordelen in zich bergen en de omvang van het bedrag daarvan betrouwbaar kan worden vastgesteld.

Gebruik van schattingen

De opstelling van de jaarrekening vereist dat het management oordelen vormt en schattingen en veronderstellingen maakt die van invloed zijn op de toepassing van grondslagen en de gerapporteerde waarde van activa en verplichtingen, en van baten en lasten. De daadwerkelijke uitkomsten kunnen afwijken van deze schattingen. De schattingen en onderliggende veronderstellingen worden voortdurend beoordeeld. Herzieningen van schattingen worden opgenomen in de periode waarin de schatting wordt herzien en in toekomstige perioden waarvoor de herziening gevolgen heeft.

Materiële vaste activa

De materiële vaste activa wordt gewaardeerd tegen verkrijgings- of vervaardigingsprijs onder aftrek van cumulatieve afschrijvingen en cumulatieve bijzondere waardeverminderingen. De afschrijvingstermijnen van materiële vaste activa zijn gebaseerd op de verwachte gebruiksduur van het vast actief.

De afschrijvingen worden berekend als een percentage over de aanschafprijs volgens de lineaire methode op basis van de economische levensduur.

De volgende afschrijvingspercentages worden hierbij gehanteerd:

- Inventaris en ICT-middelen: 20%, 33% en 7,15%.

Financiële instrumenten

Financiële instrumenten omvatten handels- en overige vorderingen, geldmiddelen, leningen en overige financieringsverplichtingen, handelsschulden en overige te betalen posten. Financiële instrumenten omvatten geen afgeleide financiële instrumenten (derivaten).

5.1.4. GRONDSLAGEN VAN WAARDERING EN RESULTAATBEPALING

Vorderingen

De eerste waardering van vorderingen is tegen reële waarde, inclusief transactiekosten. De vervolgwaardering van vorderingen is tegen geamortiseerde kostprijs (indien geen sprake van agio/disagio of transactiekosten dan geamortiseerde kostprijs gelijk aan nominale waarde). Vorderingen die in een boekjaar als oninbaar worden beschouwd, zijn rechtstreeks ten laste gebracht van het resultaat.

Liquide middelen

Liquide middelen bestaan uit kas, banktegoeden en direct opeisbare deposito's met een looptijd korter dan twaalf maanden. Rekening-courantschulden bij banken zijn opgenomen onder schulden aan kredietinstellingen onder kortlopende schulden. Liquide middelen worden gewaardeerd tegen de nominale waarde.

Voorzieningen (algemeen)

Voorzieningen worden gevormd voor in rechte afdwingbare of feitelijke verplichtingen die op de balansdatum bestaan waarbij het waarschijnlijk is dat een uitstroom van middelen noodzakelijk is en waarvan de omvang op betrouwbare wijze is te schatten. De overige voorzieningen worden gewaardeerd tegen de nominale waarde van de uitgaven die naar verwachting noodzakelijk zijn om de verplichtingen af te wikkelen, tenzij anders vermeld. Wanneer verplichtingen naar verwachting door een derde zullen worden vergoed, wordt deze vergoeding als een actief in de balans opgenomen indien het waarschijnlijk is dat deze vergoeding zal worden ontvangen bij de afwikkeling van de verplichting.

Voorziening loopbaanbudget

Vanaf 1 juli 2015 is het loopbaanbudget per medewerker ingevoerd. Het loopbaanbedrag is voor de werknemer. Werknemers kunnen het besteden aan individuele inzetbaarheid, conform de afspraken die gemaakt zijn tussen werknemer en Juvans Maatschappelijk Werk en Dienstverlening. Het loopbaanbedrag kan maximaal 36 maanden opgebouwd worden. Indien het opgebouwde bedrag van een maand na 36 maanden niet is ingezet, vervalt dit opgebouwde bedrag.

Schulden

De schulden hebben allen een verwachte looptijd van maximaal één jaar. De schulden worden bij eerste verwerking opgenomen tegen de reële waarde en vervolgens gewaardeerd tegen de geamortiseerde kostprijs.

Grondslagen van resultaatbepaling

Algemeen

Het resultaat wordt bepaald als het verschil tussen de baten en de lasten over het verslagjaar, met inachtneming van de hiervoor reeds vermelde waarderinggrondslagen.

De baten en lasten worden toegerekend aan de periode waarop deze betrekking hebben, uitgaande van historische kosten. Verliezen worden verantwoord als deze voorzienbaar zijn; baten worden verantwoord als deze gerealiseerd zijn. Baten en lasten uit voorgaande jaren die in dit boekjaar zijn geconstateerd, worden aan dit boekjaar toegerekend.

Opbrengsten

De opbrengsten uit dienstverlening worden verantwoord naar rato van de verrichte prestaties, gebaseerd op de verrichte diensten tot aan de balansdatum en in verhouding tot in totaal te verrichten diensten. De met de opbrengsten samenhangende lasten worden toegerekend aan de periode waarin de baten zijn verantwoord.

Personele kosten

Lonen, salarissen en sociale lasten worden op grond van de arbeidsvoorwaarden verwerkt in de resultatenrekening voorzover ze verschuldigd zijn aan werknemers.

5.1.4. GRONDSLAGEN VAN WAARDERING EN RESULTAATBEPALING

Pensioenen

Stichting Juvans heeft voor haar werknemers een toegezegde pensioenregeling. Hiervoor in aanmerking komende werknemers hebben op de pensioengerechtigde leeftijd recht op een pensioen dat is gebaseerd op het gemiddeld verdiende loon berekend over de jaren dat de werknemer pensioen heeft opgebouwd bij stichting Juvans. De verplichtingen, die voortvloeien uit deze rechten van haar personeel, zijn ondergebracht bij het bedrijfstakpensioenfonds Zorg en Welzijn. Stichting Juvans betaalt hiervoor premies waarvan de helft door de werkgever wordt betaald en de helft door de werknemer. De pensioenrechten worden jaarlijks geïndexeerd, indien en voor zover de dekkingsgraad van het pensioenfonds (het vermogen van het pensioenfonds gedeeld door haar financiële verplichtingen) dit toelaat. Per 1 januari 2015 gelden nieuwe regels voor pensioenfonds. Daarbij behoort ook een nieuwe berekening van de dekkingsgraad. De 'nieuwe' dekkingsgraad is het gemiddelde van de laatste twaalf dekkingsgraden. Door een gemiddelde te gebruiken, zal de dekkingsgraad nu minder sterk schommelen. In december 2017 bedroeg de dekkingsgraad 98,6%. Het vereiste niveau van de dekkingsgraad is 128%. Het pensioenfonds verwacht volgens het herstelplan hieraan te kunnen voldoen en voorziet geen noodzaak voor de aangesloten instellingen om extra stortingen te verrichten of om bijzondere premieverhogingen door te voeren. Stichting Juvans heeft geen verplichting tot het voldoen van aanvullende bijdragen in geval van een tekort bij het pensioenfonds, anders dan het effect van hogere toekomstige premies. Stichting Juvans heeft daarom alleen de verschuldigde premies tot en met het einde van het boekjaar in de jaarrekening verantwoord.

Financiële baten en lasten

De financiële baten en lasten betreffen van derden ontvangen (te ontvangen) en aan derden betaalde (te betalen) interest.

Kasstroomoverzicht

Het kasstroomoverzicht is opgesteld op basis van de indirecte methode. Betalingen welke voortvloeien uit langlopende leningen worden voor het gedeelte dat betrekking heeft op de rente opgenomen onder de kasstroom uit operationele activiteiten en voor het gedeelte dat betrekking heeft op de aflossing als kasstroom uit financieringsactiviteiten. In deze opstelling is de mutatie van de kortlopende schulden aan de kredietinstellingen begrepen in de mutatie van de liquide middelen.

Waarderingsgrondslagen WNT

Voor de uitvoering van de Wet normering bezoldiging topfunctionarissen in de (semi)publieke sector (WNT) heeft de stichting zich gehouden aan de Beleidsregel toepassing WNT en deze als normenkader bij het opmaken van deze jaarrekening gehanteerd.

5.1.5 TOELICHTING OP DE SAMENGEVOEGDE BALANS

ACTIVA

1. Materiele vaste activa

	Andere vaste bedrijfsmiddelen, technische en administratieve uitrusting	
	€	
Stand per 1 januari 2017		
- aanschafwaarde	1.552.640	
- cumulatieve afschrijvingen	1.330.252	
Boekwaarde per 1 januari 2017	<u>222.388</u>	
Mutaties in het boekjaar		
- investeringen	9.454	
- afschrijvingen	118.009	
- <i>terugname geheel afgeschreven activa</i>		
.aanschafwaarde	919.631	
.cumulatieve afschrijvingen	919.631	
- <i>desinvesteringen</i>		
aanschafwaarde	-	
cumulatieve afschrijvingen	-	
per saldo	<u>-</u>	
Mutaties in boekwaarde (per saldo)	<u>-108.555</u>	
Stand per 31 december 2017		
- aanschafwaarde	642.463	
- cumulatieve afschrijvingen	528.630	
Boekwaarde per 31 december 2017	<u>113.833</u>	
	31-dec-17	31-dec-16
<i>De specificatie is als volgt:</i>	€	€
Andere vaste bedrijfsmiddelen, technische en administratieve uitrusting	<u>113.833</u>	<u>222.388</u>
Totaal materiële vaste activa	<u>113.833</u>	<u>222.388</u>

Toelichting:

Gehanteerde afschrijvingen: inventaris en automatisering 20 % - 33%; inbouwpakketten gelijk aan huurperiode 7,15%. De investeringen van 2017 hebben betrekking op automatiseringsapparatuur.

5.1.5 TOELICHTING OP DE SAMENGEVOEGDE BALANS

2. Debiteuren en overige vorderingen

<i>De specificatie is als volgt:</i>	<u>31-dec-17</u>	<u>31-dec-16</u>
	€	€
Vorderingen op debiteuren	57.972	81.341
Vooruitbetaalde bedragen	34.466	28.909
Nog te ontvangen bedragen:		
Subsidies en overige opbrengsten	17.568	70.459
Vordering subsidies	52.542	0
Vordering terzake pensioenen	11	0
Nog te ontvangen salarissen	389	0
Overige nog te ontvangen bedragen	39.791	35.181
Totaal debiteuren en overige vorderingen	<u>202.739</u>	<u>215.890</u>

Toelichting:
Er is geen voorziening getroffen voor de oninbaarheid van bedragen. Deze worden in het betreffende boekjaar direct ten laste gebracht van het resultaat

3. Liquide middelen

<i>De specificatie is als volgt:</i>	<u>31-dec-17</u>	<u>31-dec-16</u>
	€	€
Bankrekeningen	4.372.558	4.346.432
Kassen	1.357	837
Totaal liquide middelen	<u>4.373.915</u>	<u>4.347.269</u>

Toelichting:
In de liquide middelen zijn geen deposito's begrepen. De tegoeden staan ter vrije beschikking van de Stichting Juvans.

PASSIVA

Samengevoegd Vermogen

<i>Het groepsvermogen bestaat uit de volgende componenten:</i>	<u>31-dec-17</u>	<u>31-dec-16</u>
	€	€
Kapitaal	0	0
Bestemmingsreserves	2.573.098	2.615.000
Bestemmingsfondsen	392.640	301.523
Algemene en overige reserves	115.475	169.788
Totaal samengevoegd vermogen	<u>3.081.213</u>	<u>3.086.311</u>

5.1.5 TOELICHTING OP DE SAMENGEVOEGDE BALANS

Specificatie samengevoegd vermogen:

Bestemmingsreserves

<i>Het verloop is als volgt weer te geven:</i>	Saldo per 1-jan-2017	Resultaat- bestemming	Overige mutaties	Saldo per 31-dec-2017
	€	€	€	€
Bestemmingsreserves:				
Innovatie	225.000	2.500	0	227.500
Reorganisatiekosten	1.745.000	-24.402	0	1.720.598
Langdurig ziekteverzuim	375.000	-20.000	0	355.000
Vitaliteit personeel	270.000	0	0	270.000
Totaal bestemmingsreserves	<u>2.615.000</u>	<u>-41.902</u>	<u>0</u>	<u>2.573.098</u>

Bestemmingsfondsen

<i>Het verloop is als volgt weer te geven:</i>	Saldo per 1-jan-2017	Resultaat- bestemming	Overige mutaties	Saldo per 31-dec-2017
	€	€	€	€
Bestemmingsfondsen:				
Centrum voor Trajecten en Bemoezorg	211.010	-14.830	0	196.180
Productiefonds	90.513	105.947	0	196.460
Totaal bestemmingsfondsen	<u>301.523</u>	<u>91.117</u>	<u>0</u>	<u>392.640</u>

Algemene en overige reserves

<i>Het verloop is als volgt weer te geven:</i>	Saldo per 1-jan-2017	Resultaat- bestemming	Overige mutaties	Saldo per 31-dec-2017
	€	€	€	€
Algemene reserves	169.788	-54.313	0	115.475
Totaal algemene en overige reserves	<u>169.788</u>	<u>-54.313</u>	<u>0</u>	<u>115.475</u>

Toelichting:

Bestemmingsreserve innovatie

Organisaties in het sociaal domein moeten zichzelf transformeren van taakgerichte uitvoeringsorganisaties naar marktgerichte organisaties. Deze transformatie vraagt van Juvans innovatiekracht op zowel productinnovatie als op procesinnovatie en samenwerkingsverbanden. Innovatie betreffen structurele en ingrijpende veranderingen die veel extra tijd en energie vragen. Daarnaast heeft het direct consequenties voor de organisatie-inrichting, (be)sturing en ondersteuning bij Juvans als zowel op de betrokken samenwerkingspartners. Daarnaast zal Juvans zich (her)oriënteren op het (door)ontwikkelen van de dienstenportfolio m.b.t. een aantal specifieke doelgroepen en diensten.

Bestemmingsreserve reorganisatiekosten

Het doel van deze bestemmingsreserve is om de kosten op te vangen die samenhangen met bezuinigingen van gemeenten welke leiden tot afschalen van personeel, huisvesting en systemen. Daarnaast kunnen door nieuwe samenwerkingsverbanden dubbelling in processen en systemen gereduceerd worden.

Bestemmingsreserve langdurig ziekteverzuim

Deze bestemmingsreserve is gevormd om de structureel hogere kosten van langdurig ziekteverzuim op te vangen.

Bestemmingsreserve vitaliteit personeel

De transities en ontwikkelingen in het sociale domein leiden tot veranderende rollen en posities in alle lagen van de organisatie. Wanneer medewerkers onvoldoende veranderkracht hebben en onvoldoende in de ontwikkelingen mee kunnen, ontstaan er kosten voor afvloeiing.

Bestemmingsfonds Centrum voor Trajectbegeleiding en Bemoezorg

Het verschil tussen de baten en de lasten inzake de werkzaamheden voor trajectbegeleiding en bemoezorg worden uitsluitend aangewend ten behoeve van deze activiteiten. Deze middelen worden besteed in samenspraak met de deelnemende zorgorganisaties.

Bestemmingsfonds productiefonds

Door transities en ontwikkelingen in het sociaal domein komt het voor, dat vastlegging van dossiers van Juvans plaatsvindt in systemen van gemeenten. Het is dan niet mogelijk om volledige verantwoording uit het systeem van Juvans te halen. Aangezien afspraken hieromtrent niet overal uitgekristalliseerd zijn, is dit fonds gericht op negatieve gevolgen van deze werkwijze.

5.1.5 TOELICHTING OP DE SAMENGEVOEGDE BALANS

PASSIVA

Overzicht van het totaalresultaat van de instelling

	<u>31-dec-2017</u>	<u>31-dec-2016</u>
	€	€
Netto-resultaat toekomend aan de instelling	#VERW!	280.401
Totaalresultaat van de instelling	<u>#VERW!</u>	<u>280.401</u>

5. Voorzieningen

<i>Het verloop is als volgt weer te geven:</i>	<u>Saldo per</u> <u>1-jan-2017</u>	<u>Dotatie</u>	<u>Onttrekking</u>	<u>Vrijval</u>	<u>Saldo per</u> <u>31-dec-2017</u>
	€	€	€	€	€
Voorziening verlieslatend contract	53.640	0	14.453	39.187	0
Voorziening loopbaanbudget	90.659	78.493	39.554	9.053	120.545
Totaal voorzieningen	<u>144.299</u>	<u>78.493</u>	<u>54.007</u>	<u>48.240</u>	<u>120.545</u>

Toelichting in welke mate (het totaal van) de voorzieningen als langlopend moeten worden beschouwd:

	<u>31-dec-2017</u>
Kortlopend deel van de voorzieningen (< 1 jr.)	40.182
Langlopend deel van de voorzieningen (> 1 jr.)	80.363
hiervan > 5 jaar	0

Toelichting per categorie voorziening:

Voorziening verlieslatende contracten

Deze voorziening betreft de huur van een pand, dat vanaf 1 januari 2015 niet meer wordt gebruikt, maar waarvan huurcontract doorloopt tot 1 december 2020. In 2017 is een ontbindingsovereenkomst gesloten met de verhuurder.

Voorziening loopbaanbudget

Vanaf 1 juli 2015 is het loopbaanbudget per medewerker ingevoerd. Het loopbaanbedrag is voor de werknemer. Werknemers kunnen het besteden aan individuele inzetbaarheid, conform de afspraken die gemaakt zijn tussen werknemer en Juvans Maatschappelijk Werk en Dienstverlening. Het loopbaanbedrag kan maximaal 36 maanden opgebouwd worden. Indien het opgebouwde bedrag van een maand na 36 maanden niet is ingezet, vervalt dit opgebouwde bedrag.

6. Overige kortlopende schulden

De specificatie is als volgt:

	<u>31-dec-17</u>	<u>31-dec-16</u>
	€	€
Crediteuren	240.695	195.407
Belastingen en premies sociale verzekeringen	409.964	547.352
BTW	4.478	2.439
Schulden terzake pensioenen	0	18.084
Nog te betalen salarissen	0	51.144
Vakantiedagen	296.391	243.574
Overige schulden:		
Gelden van derden	17.989	18.167
Fusiekosten	165.700	0
Nog te betalen kosten	342.203	390.113
Vooruitontvangen opbrengsten:		
Vooruitontvangen subsidies	11.309	43.871
Vooruitontvangen subsidies SHG	0	6.586
Vooruitontvangen gelden	0	38.200
Totaal overige kortlopende schulden	<u>1.488.729</u>	<u>1.554.937</u>

5.1.5 TOELICHTING OP DE SAMENGEVOEGDE BALANS

Toelichting:

In 2016 zijn niet in alle gemeenten de producties conform afspraak behaald. Een mogelijke terugbetalingsverplichting is opgenomen in de post vooruitontvangen subsidies. De vooruitontvangen subsidies in 2017 betreft het aandeel van een subsidiebedrag dat voor 2018 is bestemd.

7. Financiële Instrumenten

Algemeen

De instelling maakt in de normale bedrijfsuitoefening gebruik van uiteenlopende financiële instrumenten die de instelling blootstellen aan markt- en/of kredietrisico's. Deze betreffen financiële instrumenten die in de balans zijn opgenomen. Juvans handelt conform de activiteiten en voorwaarden die in het treasury-statuur zijn vastgelegd.

Kredietrisico

De vorderingen uit hoofde van handelsdebiteuren zijn geconcentreerd bij gemeenten, scholen en zorginstellingen.

Renterisico en kasstroomrisico

Het renterisico is beperkt tot de rente die ontvangen wordt op de banktegoeden

Reële waarde

De reële waarde van in de balans verantwoorde financiële instrumenten stemmen overeen met de boekwaarde ervan.

8. Niet in de balans opgenomen verplichtingen en niet in de balans opgenomen activa

Huurverplichtingen

Stichting Juvans heeft huurovereenkomsten gesloten ter zake van onroerende zaken. De jaarlijkste verplichtingen zijn afhankelijk van de resterende looptijd van de huurovereenkomst. Naast de huurovereenkomsten heeft stichting Juvans nog een leaseovereenkomst voor printers welke afloopt per 1 september 2021.

	Huurverplichting	Overig	Totaal
Huurverplichtingen < 1 jaar	€ 266.429	€ 12.367	€ 278.796
Huurverplichtingen < 1-5 jaar	€ 463.290	€ 32.979	€ 496.269
Huurverplichtingen > 5 jaar	€ 9.464		€ 9.464

VPB-plicht

In het boekjaar is onduidelijkheid ontstaan ten aanzien van het al dan niet belastingplichtig zijn voor de vennootschapsbelasting. De belastingdienst heeft als voorlopig standpunt ingenomen dat Stichting Juvans belastingplichtig is. Dit standpunt wordt betwist omdat Juvans geen activiteiten verricht met het oogmerk winst te behalen. Aangezien de belastingdienst geen definitief standpunt heeft ingenomen en geen aanslagen heeft opgelegd is geen vennootschapsbelastinglast en -verplichting verantwoord.

5.1.6 TOELICHTING OP DE SAMENGEVOEGDE RESULTATENREKENING

BATEN

9. Subsidies

De specificatie is als volgt:

	<u>2017</u>	<u>2016</u>
	€	€
Subsidies gemeente 's-Hertogenbosch	5.505.253	5.228.789
Subsidies gemeente St. Michielsgestel	312.284	364.528
Subsidies gemeente Haaren	204.594	230.183
Subsidies gemeente Schijndel-Meierijstad	264.433	264.256
Subsidies gemeente Vught	594.384	524.851
Subsidies gemeente Aalburg	184.516	184.474
Subsidies gemeente Heusden	724.227	723.492
Subsidies gemeente Hilvarenbeek	280.809	242.953
Subsidies gemeente Loon op Zand	358.827	358.796
Subsidies gemeente Oisterwijk	523.129	552.379
Subsidies gemeente Waalwijk	251.263	245.617
Subsidies Steunpunt Huiselijk Geweld	0	1.157.471
Totaal	<u>9.203.719</u>	<u>10.077.789</u>

10. Overige bedrijfsopbrengsten

De specificatie is als volgt:

	<u>2017</u>	<u>2016</u>
	€	€
Overige opbrengsten (waaronder vergoeding voor uitgeleend personeel en verhuur onroerend goed):		
Schoolmaatschappelijk werk	248.985	234.271
Woningindicatie	3.658	5.764
Bedrijfsmaatschappelijk werk	5.005	3.340
Woningbouwer. Brabant Wonen	15.256	16.148
Groepstrainingen	21.294	39.435
Q-support	61.939	93.804
Overige opbrengsten	131.057	76.269
Totaal	<u>487.194</u>	<u>469.031</u>

5.1.6 TOELICHTING OP DE SAMENGEVOEGDE RESULTATENREKENING

LASTEN

11. Personeelskosten

De specificatie is als volgt:

	<u>2017</u>	<u>2016</u>
	€	€
Lonen en salarissen	5.411.197	5.844.262
Sociale lasten	862.742	915.874
Pensioenpremies	488.508	542.426
Ontvangen ziekengelden e.d.	-71.966	-26.728
Andere personeelskosten:	81.202	321.782
Subtotaal	<u>6.771.683</u>	<u>7.597.616</u>
Personeel niet in loondienst	283.238	180.604
Inhuur deskundigheid uitvoering Centrum voor Trajectbegeleiding en Bemoeizorg	1.110.826	963.185
Totaal personeelskosten	<u><u>8.165.747</u></u>	<u><u>8.741.405</u></u>
Specificatie gemiddeld aantal personeelsleden (in FTE's) per segment:		
Juvans	108,8	118,6
	<u>108,8</u>	<u>118,6</u>
Aantal personeelsleden dat buiten Nederland werkzaam is	0	0

12. Afschrijvingen op materiële vaste activa

De specificatie is als volgt:

	<u>2017</u>	<u>2016</u>
	€	€
Afschrijvingen:		
- materiële vaste activa	118.009	123.841
Totaal afschrijvingen	<u>118.009</u>	<u>123.841</u>

13. Overige bedrijfskosten

De specificatie is als volgt:

	<u>2017</u>	<u>2016</u>
	€	€
Facilitaire kosten	25.974	36.679
Kantoorkosten	385.496	577.010
Clientgebonden kosten	8.129	115.289
Algemene kosten	207.997	196.682
Fusiekosten	269.526	0
Onderhoud en energiekosten	2.080	7.850
Huur en leasing	303.646	320.098
Innovatie	213.147	163.806
Totaal overige bedrijfskosten	<u>1.415.995</u>	<u>1.417.414</u>

14. Financiële baten en lasten

De specificatie is als volgt:

	<u>2017</u>	<u>2016</u>
	€	€
Rentebaten	3.740	16.241
Rentelasten	0	0
Totaal financiële baten en lasten	<u>3.740</u>	<u>16.241</u>

5.1.6 TOELICHTING OP DE SAMENGEVOEGDE RESULTATENREKENING

<i>15. Honoraria accountant</i>	<u>2017</u>	<u>2016</u>
	€	€
De honoraria van de accountant over 2017 zijn als volgt:		
1 Controle van de jaarrekening	33.728	31.519
2 Overige controlewerkzaamheden (w.o. Regeling AO/IC en Nacalculatie)	0	0
3 Fiscale advisering	0	0
4 Niet-controlediensten	0	0
Totaal honoraria accountant	<u>33.728</u>	<u>31.519</u>

16. Transacties met verbonden partijen

Van transacties met verbonden partijen is sprake wanneer een relatie bestaat tussen de instelling, haar deelnemingen en hun bestuurders en leidinggevende functionarissen.

Er hebben zich geen transacties met verbonden partijen voorgedaan op niet-zakelijke grondslag.

De bezoldiging van de bestuurders en toezichthouders die in het kader van de WNT verantwoord worden, is opgenomen onder punt 18.

17. Gebeurtenissen na balansdatum

In 2017 is het besluit genomen om een verdere samenwerking/ fusie te onderzoeken met een andere instelling in het sociaal domein. Naar aanleiding van dit onderzoek zullen in 2018 verdere inspanningen worden verricht om zowel Juvans als de beoogde fusiepartner procesmatig verder voor te bereiden op een daadwerkelijke fusie per 1-1-2019.

5.1.6 TOELICHTING OP DE SAMENGEVOEGDE RESULTATENREKENING

18. WNT-verantwoording

Per 1 januari 2013 is de Wet normering bezoldiging topfunctionarissen publieke en semipublieke sector (WNT) ingegaan. Deze verantwoording is opgesteld op basis van de volgende op Juvans Maatschappelijk Werk en Dienstverlening van toepassing zijnde regelgeving: het algemene WNT-maximum. Het bezoldigingsmaximum in 2017 voor Juvans Maatschappelijk Werk en Dienstverlening is €181.000. Dit geldt naar rato van de duur en/of omvang van het dienstverband. Voor topfunctionarissen zonder dienstbetrekking geldt met ingang van 1 januari 2017 voor de eerste 12 kalendermaanden een afwijkende normering, zowel voor de duur van de opdracht als voor het uurtarief.

1. Bezoldiging topfunctionarissen

Leidinggevende topfunctionarissen

Functiegegevens	J.J.A.S.M. Verhoeven
Aanvang en einde functievervulling in 2017	Directeur bestuurder 1/1 - 31/12
Omvang dienstverband (in FTE)	1,0
Gewezen topfunctionaris?	Nee
(Fictieve) dienstbetrekking?	Nee

Individueel WNT-maximum € 181.000

Beloning + belastbare onkostenvergoeding € 98.331
 Beloningen betaalbaar op termijn € 9.617
Subtotaal € 107.948

-/- onverschuldigd betaald bedrag € 0
Totaal bezoldiging € 107.948

Gegevens 2016

Aanvang en einde functievervulling in 2016 1/1 - 31/12
 Omvang dienstverband 2016 (in FTE) 1,0

Beloning + belastbare onkostenvergoeding € 99.655
 Beloningen betaalbaar op termijn € 10.411
Totaal bezoldiging 2016 € 110.066

Toezichthoudende topfunctionarissen

Functiegegevens	J.W.C.J.M. de Kort	M.L.A. van Opstal
Aanvang en einde functievervulling in 2017	Voorzitter 1/1 - 31/12	Lid 1/1 - 31/12

Individueel WNT-maximum € 27.150 € 18.100

Beloning + belastbare onkostenvergoeding € 2.500 € 1.860
 Beloningen betaalbaar op termijn € 0 € 0
Subtotaal € 2.500 € 1.860

-/- onverschuldigd betaald bedrag € 0 € 0
Totaal bezoldiging € 2.500 € 1.860

Gegevens 2016

Aanvang en einde functievervulling in 2016 1/1 - 31/12 1/1 - 31/12

Beloning € 1.500 € 1.240
 Beloningen betaalbaar op termijn € 0 € 0
Totaal bezoldiging 2016 € 1.500 € 1.240

5.1.6 TOELICHTING OP DE SAMENGEVOEGDE RESULTATENREKENING

LASTEN

18. WNT-verantwoording (vervolg)

Toezichthoudende topfunctionarissen (vervolg)

	H.J.F.L. Meeuwsen	E.W.A. Knippers
	Lid	Lid
	1/1 - 31/12	1/1 - 31/12
Functiegegevens		
Aanvang en einde functievervulling in 2017		
Individueel WNT-maximum	€ 18.100	€ 18.100
Beloning + belastbare onkostenvergoeding	€ 1.860	€ 2.250
Beloningen betaalbaar op termijn	€ 0	€ 0
<i>Subtotaal</i>	<u>€ 1.860</u>	<u>€ 2.250</u>
-/- onverschuldigd betaald bedrag	€ 0	€ 0
Totaal bezoldiging	<u>€ 1.860</u>	<u>€ 2.250</u>
Gegevens 2016		
Aanvang en einde functievervulling in 2016	1/1 - 31/12	1/10 - 31/12
Beloning	€ 1.240	€ 1.500
Beloningen betaalbaar op termijn	€ 0	€ 0
Totaal bezoldiging 2016	<u>€ 1.240</u>	<u>€ 1.500</u>
	M.P.H.M. Kobussen	
	Lid	
	1/1 - 31/12	
Functiegegevens		
Aanvang en einde functievervulling in 2017		
Individueel WNT-maximum	€ 18.100	
Beloning + belastbare onkostenvergoeding	€ 1.860	
Beloningen betaalbaar op termijn	€ 0	
<i>Subtotaal</i>	<u>€ 1.860</u>	
-/- onverschuldigd betaald bedrag	€ 0	
Totaal bezoldiging	<u>€ 1.860</u>	
Gegevens 2016		
Aanvang en einde functievervulling in 2016	1/1 - 31/12	
Beloning	€ 1.240	
Beloningen betaalbaar op termijn	€ 0	
Totaal bezoldiging 2016	<u>€ 1.240</u>	

2. Overige rapportageverplichtingen op grond van de WNT

Naast de hierboven vermelde topfunctionarissen zijn er geen overige functionarissen met dienstbetrekking die in 2017 een bezoldiging boven het individuele WNT-maximum hebben ontvangen. Er zijn in 2017 geen ontsluitingen betaald aan overige functionarissen die op grond van de WNT dienen te worden vermeld, of die in eerdere jaren op grond van de WOPT of de WNT vermeld zijn of hadden moeten worden.

3. Motivatie overschrijding van de maximale bezoldiging

Er is geen sprake van overschrijding van de maximale bezoldiging.

5.1.7 ENKELVOUDIGE BALANS PER 31 DECEMBER 2017
(na resultaatbestemming)

	<u>31-dec-17</u>	<u>31-dec-16</u>
	€	€
ACTIVA		
Vaste activa		
Materiële vaste activa	113.833	222.388
Totaal vaste activa	<u>113.833</u>	<u>222.388</u>
Vlottende activa		
Debiteuren en overige vorderingen	186.329	789.007
Liquide middelen	3.911.970	3.366.774
Totaal vlottende activa	<u>4.098.299</u>	<u>4.155.781</u>
Totaal activa	<u><u>4.212.132</u></u>	<u><u>4.378.169</u></u>
	<u>31-dec-17</u>	<u>31-dec-16</u>
	€	€
PASSIVA		
Eigen vermogen		
Kapitaal	0	0
Bestemmingsreserves	2.573.098	2.615.000
Bestemmingsfondsen	196.460	90.513
Algemene en overige reserves	115.475	169.788
Totaal eigen vermogen	<u>2.885.033</u>	<u>2.875.301</u>
Vorzieningen	120.545	144.299
Kortlopende schulden (ten hoogste 1 jaar)		
Overige kortlopende schulden	1.206.554	1.358.569
Totaal kortlopende schulden (ten hoogste 1 jaar)	<u>1.206.554</u>	<u>1.358.569</u>
Totaal passiva	<u><u>4.212.132</u></u>	<u><u>4.378.169</u></u>

5.1.8 ENKELVOUDIGE RESULTATENREKENING OVER 2017

	werkelijk 2017 €	begroot 2017 €	werkelijk 2016 €
BEDRIJFSOPBRENGSTEN:			
Subsidies	7.767.366	7.533.700	8.773.856
Overige bedrijfsopbrengsten	716.240	560.200	645.379
Som der bedrijfsopbrengsten	<u>8.483.606</u>	<u>8.093.900</u>	<u>9.419.235</u>
BEDRIJFSLASTEN:			
Personeelskosten	7.054.921	6.939.400	7.778.220
Afschrijvingen op materiële vaste activa	118.009	139.100	123.841
Overige bedrijfskosten	1.304.627	1.015.400	1.324.234
Som der bedrijfslasten	<u>8.477.557</u>	<u>8.093.900</u>	<u>9.226.295</u>
BEDRIJFSRESULTAAT	6.049	0	192.940
Financiële baten en lasten	3.683	0	13.397
RESULTAAT BOEKJAAR	<u><u>9.732</u></u>	<u><u>0</u></u>	<u><u>206.337</u></u>
RESULTAATBESTEMMING			
<i>Het resultaat is als volgt verdeeld:</i>	<u>2017</u>		<u>2016</u>
	€		€
Toevoeging/(onttrekking):			
Innovatie	2.500		-25.000
Reorganisatiekosten	-24.402		165.299
Langdurig ziekteverzuim	-20.000		11.000
Vitaliteit personeel	0		-114.750
Algemene reserves	-54.313		169.788
Productiefonds	105.947		0
	<u>9.732</u>		<u>206.337</u>

5.1.9 GRONDSLAGEN VAN WAARDERING EN RESULTAATBEPALING

ENKELVOUDIGE JAARREKENING

5.1.9.1 Afwijkingen in waarderingsgrondslagen enkelvoudige jaarrekening

De waarderingsgrondslagen voor de samengevoegde jaarrekening zijn ook van toepassing op de enkelvoudige jaarrekening.

5.1.10 TOELICHTING OP DE ENKELVOUDIGE BALANS

ACTIVA

19. Materiële vaste activa

	Andere vaste bedrijfsmiddelen, technische en	
	€	
Stand per 1 januari 2017		
- aanschafwaarde	1.552.640	
- cumulatieve afschrijvingen	1.330.252	
Boekwaarde per 1 januari 2017	<u>222.388</u>	
Mutaties in het boekjaar		
- investeringen	9.454	
- afschrijvingen	118.009	
- <i>terugname geheel afgeschreven activa</i>		
.aanschafwaarde	919.631	
.cumulatieve afschrijvingen	919.631	
- <i>desinvesteringen</i>		
aanschafwaarde	-	
cumulatieve afschrijvingen	-	
per saldo	<u>-</u>	
Mutaties in boekwaarde (per saldo)	<u>-108.555</u>	
Stand per 31 december 2017		
- aanschafwaarde	642.463	
- cumulatieve afschrijvingen	528.630	
Boekwaarde per 31 december 2017	<u>113.833</u>	
	31-dec-17	31-dec-16
	€	€
<i>De specificatie is als volgt:</i>		
Andere vaste bedrijfsmiddelen, technische en administratieve uitrusting	113.833	222.388
Totaal materiële vaste activa	<u>113.833</u>	<u>222.388</u>

Toelichting:

Gehanteerde afschrijvingen: inventaris en automatisering 20% - 33%; inbouwpakketten gelijk aan huurperiode 7,15%. De investeringen van 2017 hebben betrekking op automatiseringsapparatuur.

20. Debiteuren en overige vorderingen

	31-dec-17	31-dec-16
	€	€
<i>De specificatie is als volgt:</i>		
Vorderingen op debiteuren	42.982	59.461
Vooruitbetaalde bedragen	27.206	25.279
Nog te ontvangen bedragen:		
Subsidies en overige opbrengsten	17.568	70.459
Vordering subsidies	52.542	0
Vordering terzake pensioenen	11	0
Nog te ontvangen salarissen	389	0
Rekening-courant CvTB	5.898	515.471
Overige nog te ontvangen bedragen	39.733	118.337
Totaal debiteuren en overige vorderingen	<u>186.329</u>	<u>789.007</u>

Toelichting:

Er is geen voorziening getroffen voor de oninbaarheid van bedragen. Deze worden in het betreffende boekjaar direct ten laste gebracht van het resultaat

5.1.10 TOELICHTING OP DE ENKELVOUDIGE BALANS

21. Liquide middelen

De specificatie is als volgt:

	<u>31-dec-17</u>	<u>31-dec-16</u>
	€	€
Bankrekeningen	3.910.665	3.366.015
Kassen	1.305	759
Totaal liquide middelen	<u>3.911.970</u>	<u>3.366.774</u>

Toelichting:

In de liquide middelen zijn geen deposito's begrepen. De tegoeden staan ter vrije beschikking van de Stichting Juvans.

PASSIVA

22. Eigen Vermogen

Het groepsvermogen bestaat uit de volgende componenten:

	<u>31-dec-17</u>	<u>31-dec-16</u>
	€	€
Kapitaal	0	0
Bestemmingsreserves	2.573.098	2.615.000
Bestemmingsfondsen	196.460	90.513
Algemene en overige reserves	115.475	169.788
Totaal groepsvermogen	<u>2.885.033</u>	<u>2.875.301</u>

Bestemmingsreserves

Het verloop is als volgt weer te geven:

	<u>Saldo per</u> <u>1-jan-2017</u>	<u>Resultaat-</u> <u>bestemming</u>	<u>Overige</u> <u>mutaties</u>	<u>Saldo per</u> <u>31-dec-2017</u>
	€	€	€	€
Bestemmingsreserves:				
Innovatie	225.000	2.500	0	227.500
Reorganisatiekosten	1.745.000	-24.402	0	1.720.598
Langdurig ziekteverzuim	375.000	-20.000	0	355.000
Vitaliteit personeel	270.000	0	0	270.000
Totaal bestemmingsreserves	<u>2.615.000</u>	<u>-41.902</u>	<u>0</u>	<u>2.573.098</u>

Bestemmingsfondsen

Het verloop is als volgt weer te geven:

	<u>Saldo per</u> <u>1-jan-2017</u>	<u>Resultaat-</u> <u>bestemming</u>	<u>Overige</u> <u>mutaties</u>	<u>Saldo per</u> <u>31-dec-2017</u>
	€	€	€	€
Bestemmingsfondsen:				
Productiefonds	90.513	105.947	0	196.460
Totaal bestemmingsfondsen	<u>90.513</u>	<u>105.947</u>	<u>0</u>	<u>196.460</u>

Algemene en overige reserves

Het verloop is als volgt weer te geven:

	<u>Saldo per</u> <u>1-jan-2017</u>	<u>Resultaat-</u> <u>bestemming</u>	<u>Overige</u> <u>mutaties</u>	<u>Saldo per</u> <u>31-dec-2017</u>
	€	€	€	€
Algemene reserves	169.788	-54.313	0	115.475
Totaal algemene en overige reserves	<u>169.788</u>	<u>-54.313</u>	<u>0</u>	<u>115.475</u>

5.1.10 TOELICHTING OP DE ENKELVOUDIGE BALANS

PASSIVA

<p>Toelichting:</p> <p>Bestemmingsreserve Innovatie Organisaties in het sociaal domein moeten zichzelf transformeren van taakgerichte uitvoeringsorganisaties naar marktgerichte organisaties. Deze transformatie vraagt van Juvans innovatiekracht op zowel productinnovatie als op procesinnovatie en samenwerkingsverbanden. Innovatie betreffen structurele en ingrijpende veranderingen die veel extra tijd en energie vragen. Daarnaast heeft het direct consequenties voor de organisatie-inrichting, (be)sturing en ondersteuning bij Juvans als zowel op de betrokken samenwerkingspartners. Daarnaast zal Juvans zich (her)oriënteren op het (door)ontwikkelen van de dienstenportfolio m.b.t. een aantal specifieke doelgroepen en diensten.</p> <p>Bestemmingsreserve reorganisatiekosten Het doel van deze bestemmingsreserve is om de kosten op te vangen die samenhangen met bezuinigingen van gemeenten welke leiden tot afschalen van personeel, huisvesting en systemen. Daarnaast kunnen door nieuwe samenwerkingsverbanden dubbellingen in processen en systemen gereduceerd worden.</p> <p>Bestemmingsreserve langdurig ziekteverzuim Deze bestemmingsreserve is gevormd om de structureel hogere kosten van langdurig ziekteverzuim op te vangen.</p> <p>Bestemmingsreserve vitaliteit personeel De transities en ontwikkelingen in het sociale domein leiden tot veranderende rollen en posities in alle lagen van de organisatie. Wanneer medewerkers onvoldoende veranderkracht hebben en onvoldoende in de ontwikkelingen mee kunnen, ontstaan er kosten voor afvloeiing.</p> <p>Bestemmingsfonds productiefonds Door transities en ontwikkelingen in het sociaal domein komt het voor, dat vastlegging van dossiers van Juvans plaatsvindt in systemen van gemeenten. Het is dan niet mogelijk om volledige verantwoording uit het systeem van Juvans te halen. Aangezien afspraken hieromtrent niet overal uitgekristalliseerd zijn, is dit fonds gericht op negatieve gevolgen van deze werkwijze.</p>

23. Voorzieningen

<i>Het verloop is als volgt weer te geven:</i>	Saldo per 1-jan-2017	Dotatie	Onttrekking	Vrijval	Saldo per 31-dec-2017
	€	€	€	€	€
Voorziening verlieslatend contract	53.640	0	14.453	39.187	0
Voorziening loopbaanbudget	90.659	78.493	39.554	9.053	120.545
Totaal voorzieningen	<u>144.299</u>	<u>78.493</u>	<u>54.007</u>	<u>48.240</u>	<u>120.545</u>

Toelichting in welke mate (het totaal van) de voorzieningen als langlopend moeten worden beschouwd:

	31-dec-2017
Kortlopend deel van de voorzieningen (< 1 jr.)	40.182
Langlopend deel van de voorzieningen (> 1 jr.)	80.363
hiervan > 5 jaar	0

<p>Toelichting per categorie voorziening:</p> <p>Voorziening verlieslatende contracten Deze voorziening betreft de huur van een pand, dat vanaf 1 januari 2015 niet meer wordt gebruikt, maar waarvan huurcontract doorloopt tot 1 december 2020. In 2017 is een ontbindingsovereenkomst gesloten met de verhuurder.</p> <p>Voorziening loopbaanbudget Vanaf 1 juli 2015 is het loopbaanbudget per medewerker ingevoerd. Het loopbaanbedrag is voor de werknemer. Werknemers kunnen het besteden aan individuele inzetbaarheid, conform de afspraken die gemaakt zijn tussen werknemer en Juvans Maatschappelijk Werk en Dienstverlening. Het loopbaanbedrag kan maximaal 36 maanden opgebouwd worden. Indien het opgebouwde bedrag van een maand na 36 maanden niet is ingezet, vervalt dit opgebouwde bedrag.</p>
--

5.1.10 TOELICHTING OP DE ENKELVOUDIGE BALANS

PASSIVA

24. Overige kortlopende schulden

De specificatie is als volgt:

	<u>31-dec-17</u>	<u>31-dec-16</u>
	€	€
Schulden aan kredietinstellingen		
Crediteuren	78.868	79.919
Belastingen en premies sociale verzekeringen	409.964	547.352
BTW	4.478	2.439
Schulden terzake pensioenen	0	18.084
Nog te betalen salarissen	0	51.144
Vakantiedagen	296.391	243.574
Overige schulden:		
Gelden van derden	17.989	18.167
Nog te betalen kosten	387.555	309.233
Vooruitontvangen opbrengsten:		
Vooruitontvangen subsidies	11.309	43.871
vooruitontvangen subsidies SHG	0	6.586
Vooruitontvangen gelden	0	38.200
Totaal overige kortlopende schulden	<u>1.206.554</u>	<u>1.358.569</u>

Toelichting:

In 2016 zijn niet in alle gemeenten de producties conform afspraak behaald. Een mogelijke terugbetalingsverplichting is opgenomen in de post vooruitontvangen subsidies. De vooruitontvangen subsidies in 2017 betreft het aandeel van een subsidiebedrag dat voor 2018 is bestemd.

5.1.11 TOELICHTING OP DE ENKELVOUDIGE RESULTATENREKENING

BATEN

25. Subsidies

De specificatie is als volgt:

	<u>2017</u>	<u>2016</u>
	€	€
Subsidies gemeente 's-Hertogenbosch	4.068.900	3.924.856
Subsidies gemeente St. Michielsgestel	312.284	364.528
Subsidies gemeente Haaren	204.594	230.183
Subsidies gemeente Schijndel	264.433	264.256
Subsidies gemeente Vught	594.384	524.851
Subsidies gemeente Aalburg	184.516	184.474
Subsidies gemeente Heusden	724.227	723.492
Subsidies gemeente Hilvarenbeek	280.809	242.953
Subsidies gemeente Loon op Zand	358.827	358.796
Subsidies gemeente Oisterwijk	523.129	552.379
Subsidies gemeente Waalwijk	251.263	245.617
Subsidies Steunpunt Huiselijk Geweld	0	1.157.471
Totaal	<u>7.767.366</u>	<u>8.773.856</u>

26. Overige bedrijfsopbrengsten

De specificatie is als volgt:

	<u>2017</u>	<u>2016</u>
	€	€
Overige opbrengsten (waaronder vergoeding voor uitgeleend personeel en verhuur onroerend goed):		
SMW Scholen	248.985	234.271
Woningindicatie	3.658	5.764
Bedrijfsmaatschappelijk werk	5.005	3.340
Woningbouwver. Brabant Wonen	15.256	16.148
Groepstrainingen	21.294	39.435
Q-support	61.939	93.804
CVtB	230.102	161.995
Overige opbrengsten	130.001	90.622
Totaal	<u>716.240</u>	<u>645.379</u>

5.1.11 TOELICHTING OP DE ENKELVOUDIGE RESULTATENREKENING

LASTEN

27. Personeelskosten

De specificatie is als volgt:

	<u>2017</u>	<u>2016</u>
	€	€
Lonen en salarissen	5.411.197	5.844.262
Sociale lasten	862.742	915.874
Pensioenpremies	488.508	542.426
Ontvangen ziekengelden e.d.	-71.966	-26.728
Andere personeelskosten:	81.202	321.782
Subtotaal	<u>6.771.683</u>	<u>7.597.616</u>
Personeel niet in loondienst	283.238	180.604
Totaal personeelskosten	<u><u>7.054.921</u></u>	<u><u>7.778.220</u></u>
Specificatie gemiddeld aantal personeelsleden (in FTE's) per segment:		
Juvans	<u>108,8</u>	<u>118,6</u>
Gemiddeld aantal personeelsleden op basis van full-time eenheden	<u><u>108,8</u></u>	<u><u>118,6</u></u>
Aantal personeelsleden dat buiten Nederland werkzaam is	0	0

28. Afschrijvingen op materiële vaste activa

De specificatie is als volgt:

	<u>2017</u>	<u>2016</u>
	€	€
Afschrijvingen:		
- materiële vaste activa	118.009	123.841
Totaal afschrijvingen	<u><u>118.009</u></u>	<u><u>123.841</u></u>

29. Overige bedrijfskosten

De specificatie is als volgt:

	<u>2017</u>	<u>2016</u>
	€	€
Facilitaire kosten	25.974	36.679
Kantoorkosten	385.496	577.010
Clíentgebonden kosten	8.129	78.877
Algemene kosten	155.322	139.914
Fusiekosten	269.526	0
Onderhoud en energiekosten	2.080	7.850
Huur en leasing	303.646	320.098
Innovatie	154.454	163.806
Totaal overige bedrijfskosten	<u><u>1.304.627</u></u>	<u><u>1.324.234</u></u>

30. Financiële baten en lasten

De specificatie is als volgt:

	<u>2017</u>	<u>2016</u>
	€	€
Rentebaten	3.683	13.397
Rentelasten	0	0
Totaal financiële baten en lasten	<u><u>3.683</u></u>	<u><u>13.397</u></u>

5.1.12 VASTSTELLING EN GOEDKEURING

Vaststelling en goedkeuring jaarrekening

De raad van bestuur van Juvans Maatschappelijk Werk en Dienstverlening heeft de jaarrekening 2017 opgemaakt en vastgesteld in de vergadering van 8 mei 2018.

De raad van toezicht van Juvans Maatschappelijk Werk en Dienstverlening heeft de jaarrekening 2017 goedgekeurd in de vergadering van 22 mei 2018.

Ondertekening door bestuurders en toezichthouders

W.G.

J.J.A.S.M. Verhoeven
22 mei 2018

W.G.

J.W.C.J.M. de Kort
22 mei 2018

W.G.

M.L.A. van Opstal
22 mei 2018

W.G.

H.J.F.L. Meeuwssen
22 mei 2018

W.G.

E.W.A. Knippers
22 mei 2018

W.G.

M.P.H.M. Kobussen
22 mei 2018

5.2 OVERIGE GEGEVENS

5.2 OVERIGE GEGEVENS

5.2.1 Statutaire regeling resultaatbestemming

Het behaalde resultaat staat ter vrije beschikking van de raad van bestuur in overleg met de raad toezicht.

5.2.2 Nevenvestigingen

Juvans Maatschappelijke Werk en Dienstverlening heeft geen nevenvestigingen.

5.2.3 Controleverklaring van de onafhankelijke accountant

De controleverklaring van de onafhankelijke accountant is opgenomen op de laatste pagina van de jaarrekening.

**5.2.4 TOELICHTING OP DE RESULTATENREKENING
CENTRUM VOOR TRAJECTBEGELEIDING EN BEMOEIZORG**

	<u>werkelijk 2017</u> €	<u>begroting 2017</u> €	<u>werkelijk 2016</u> €
BEDRIJFSOPBRENGSTEN:			
Subsidies	1.436.353	1.417.573	1.303.933
Overige bedrijfsopbrengsten	1.056	0	5.256
Som der bedrijfsopbrengsten	<u>1.437.409</u>	<u>1.417.573</u>	<u>1.309.189</u>
BEDRIJFSLASTEN:			
Personeelskosten	1.323.462	1.315.856	1.125.180
Afschrijvingen op materiële vaste activa	0	0	0
Overige bedrijfskosten	128.834	179.488	112.789
Som der bedrijfslasten	<u>1.452.296</u>	<u>1.495.344</u>	<u>1.237.969</u>
BEDRIJFSRESULTAAT	-14.887	-77.771	71.220
Financiële baten en lasten	57	0	2.844
RESULTAAT BOEKJAAR	<u><u>-14.830</u></u>	<u><u>-77.771</u></u>	<u><u>74.064</u></u>
RESULTAATBESTEMMING			
<i>Het resultaat is als volgt verdeeld:</i>			
	<u>werkelijk</u> €		<u>werkelijk</u> €
Toevoeging/(onttrekking):			
Bestemmingsfonds Centrum voor Trajectbegeleiding en Bemoezorg	-14.830		74.064
	<u><u>-14.830</u></u>		<u><u>74.064</u></u>

Accountants



Aan het bestuur en de raad van toezicht van
Stichting Juvans
Maatschappelijk Werk en Dienstverlening

Baker Tilly Berk N.V.
Utopialaan 46 / Gebouw C.11
Postbus 1120
5200 BD 's-Hertogenbosch
T: +31 (0)73 613 16 86
F: +31 (0)73 614 52 90
E: denbosch@bakertillyberk.nl
KvK: 24425560
www.bakertillyberk.nl

CONTROLEVERKLARING VAN DE ONAFHANKELIJKE ACCOUNTANT

A. Verklaring over de in het jaarverslag opgenomen jaarrekening 2017

Ons oordeel

Wij hebben de jaarrekening 2017 van Stichting Juvans Maatschappelijk Werk en Dienstverlening te 's-Hertogenbosch gecontroleerd.

Naar ons oordeel geeft de in dit jaarverslag opgenomen jaarrekening een getrouw beeld van de grootte en de samenstelling van het vermogen van Stichting Juvans Maatschappelijk Werk en Dienstverlening per 31 december 2017 en van het resultaat over 2017 in overeenstemming met de in Nederland geldende RJ-Richtlijn 640 Organisaties zonder winststreven.

De jaarrekening bestaat uit:

1. de samengevoegde en enkelvoudige balans per 31 december 2017;
2. de samengevoegde en enkelvoudige winst-en-verliesrekening over 2017; en
3. de toelichting met een overzicht van de gehanteerde grondslagen voor financiële verslaggeving en andere toelichtingen.

De basis voor ons oordeel

Wij hebben onze controle uitgevoerd volgens het Nederlands recht, waaronder ook de Nederlandse controlestandaarden vallen. Onze verantwoordelijkheden op grond hiervan zijn beschreven in de sectie 'Onze verantwoordelijkheden voor de controle van de jaarrekening'.

Wij zijn onafhankelijk van Stichting Juvans Maatschappelijk Werk en Dienstverlening zoals vereist in de Verordening inzake de onafhankelijkheid van accountants bij assurance-opdrachten (ViO) en andere voor de opdracht relevante onafhankelijkheidsregels in Nederland. Verder hebben wij voldaan aan de Verordening gedrags- en beroepsregels accountants (VGBA).

Wij vinden dat de door ons verkregen controle-informatie voldoende en geschikt is als basis voor ons oordeel.

B. Verklaring over de in het jaarverslag opgenomen andere informatie

Naast de jaarrekening en onze controleverklaring daarbij, omvat het jaarverslag andere informatie, die bestaat uit:

- het bestuursverslag;
- de overige gegevens.

Op grond van onderstaande werkzaamheden zijn wij van mening dat de andere informatie met de jaarrekening verenigbaar is en geen materiële afwijkingen bevat.

Wij hebben de andere informatie gelezen en hebben op basis van onze kennis en ons begrip, verkregen vanuit de controle of anderszins, overwogen of de andere informatie materiële afwijkingen bevat.

Met onze werkzaamheden hebben wij voldaan aan de vereisten in de Nederlandse Standaard 720. Deze werkzaamheden hebben niet dezelfde diepgang als onze controlewerkzaamheden bij de jaarrekening.

Het bestuur is verantwoordelijk voor het opstellen van de andere informatie, waaronder het bestuursverslag in overeenstemming met RJ-Richtlijn 640 Organisaties zonder winststreven.

C. Beschrijving van verantwoordelijkheden met betrekking tot de jaarrekening

Verantwoordelijkheden van het bestuur en de raad van toezicht voor de jaarrekening

Het bestuur is verantwoordelijk voor het opmaken en getrouw weergeven van de jaarrekening in overeenstemming met de in Nederland geldende RJ-Richtlijn 640 Organisaties zonder winststreven en de bepalingen van en krachtens de WNT. In dit kader is het bestuur verantwoordelijk voor een zodanige interne beheersing die het bestuur noodzakelijk acht om het opmaken van de jaarrekening mogelijk te maken zonder afwijkingen van materieel belang als gevolg van fouten of fraude.

Bij het opmaken van de jaarrekening moet het bestuur afwegen of de onderneming in staat is om haar werkzaamheden in continuïteit voort te zetten. Op grond van genoemd verslaggevingsstelsel moet het bestuur de jaarrekening opmaken op basis van de continuïteitsveronderstelling, tenzij het bestuur het voornemen heeft om de stichting te liquideren of de bedrijfsactiviteiten te beëindigen of als beëindiging het enige realistische alternatief is.

Het bestuur moet gebeurtenissen en omstandigheden waardoor gereede twijfel zou kunnen bestaan of de onderneming haar bedrijfsactiviteiten in continuïteit kan voortzetten, toelichten in de jaarrekening.

De raad van toezicht is verantwoordelijk voor het uitoefenen van toezicht op het proces van financiële verslaggeving van de vennootschap.

Onze verantwoordelijkheden voor de controle van de jaarrekening

Onze verantwoordelijkheid is het zodanig plannen en uitvoeren van een controleopdracht dat wij daarmee voldoende en geschikte controle-informatie verkrijgen voor het door ons af te geven oordeel.

Onze controle is uitgevoerd met een hoge mate maar geen absolute mate van zekerheid waardoor het mogelijk is dat wij tijdens onze controle niet alle materiële fouten en fraude ontdekken.

Afwijkingen kunnen ontstaan als gevolg van fraude of fouten en zijn materieel indien redelijkerwijs kan worden verwacht dat deze, afzonderlijk of gezamenlijk, van invloed kunnen zijn op de economische beslissingen die gebruikers op basis van deze jaarrekening nemen. De materialiteit beïnvloedt de aard, timing en omvang van onze controlewerkzaamheden en de evaluatie van het effect van onderkende afwijkingen op ons oordeel.

Wij hebben deze accountantscontrole professioneel kritisch uitgevoerd en hebben waar relevant professionele oordeelsvorming toegepast in overeenstemming met de Nederlandse controlestandaarden, werkprogramma WNT, ethische voorschriften en de onafhankelijkheidseisen. Onze controle bestond onder andere uit:

- het identificeren en inschatten van de risico's dat de jaarrekening afwijkingen van materieel belang bevat als gevolg van fouten of fraude, het in reactie op deze risico's bepalen en uitvoeren van controlewerkzaamheden en het verkrijgen van controle-informatie die voldoende en geschikt is als basis voor ons oordeel. Bij fraude is het risico dat een afwijking van materieel belang niet ontdekt wordt groter dan bij fouten. Bij fraude kan sprake zijn van samenspanning, valsheid in geschrifte, het opzettelijk nalaten transacties vast te leggen, het opzettelijk verkeerd voorstellen van zaken of het doorbreken van de interne beheersing;
- het verkrijgen van inzicht in de interne beheersing die relevant is voor de controle met als doel controlewerkzaamheden te selecteren die passend zijn in de omstandigheden. Deze werkzaamheden hebben niet als doel om een oordeel uit te spreken over de effectiviteit van de interne beheersing van de stichting;
- het evalueren van de geschiktheid van de gebruikte grondslagen voor financiële verslaggeving en het evalueren van de redelijkheid van schattingen door het bestuur en de toelichtingen die daarover in de jaarrekening staan;
- het vaststellen dat de door het bestuur gehanteerde continuïteitsveronderstelling aanvaardbaar is. Tevens het op basis van de verkregen controle-informatie vaststellen of er gebeurtenissen en omstandigheden zijn waardoor gerede twijfel zou kunnen bestaan of de onderneming haar bedrijfsactiviteiten in continuïteit kan voortzetten. Als wij concluderen dat er een onzekerheid van materieel belang bestaat, zijn wij verplicht om aandacht in onze controleverklaring te vestigen op de relevante gerelateerde toelichtingen in de jaarrekening. Als de toelichtingen inadequaat zijn, moeten wij onze verklaring aanpassen. Onze conclusies zijn gebaseerd op de controle-informatie die verkregen is tot de datum van onze controleverklaring. Toekomstige gebeurtenissen of omstandigheden kunnen er echter toe leiden dat een onderneming haar continuïteit niet langer kan handhaven;

- het evalueren van de presentatie, structuur en inhoud van de jaarrekening en de daarin opgenomen toelichtingen; en
- het evalueren of de jaarrekening een getrouw beeld geeft van de onderliggende transacties en gebeurtenissen.

Wij communiceren met de raad van toezicht onder andere over de geplande reikwijdte en timing van de controle en over de significante bevindingen die uit onze controle naar voren zijn gekomen, waaronder eventuele significante tekortkomingen in de interne beheersing.

Wij bevestigen aan de raad van toezicht dat wij de relevante ethische voorschriften over onafhankelijkheid hebben nageleefd. Wij communiceren ook met de raad over alle relaties en andere zaken die redelijkerwijs onze onafhankelijkheid kunnen beïnvloeden en over de daarmee verband houdende maatregelen om onze onafhankelijkheid te waarborgen.

's-Hertogenbosch, 22 mei 2018
Baker Tilly Berk N.V.

Was getekend,

drs. M. de Rouw RA