



# Inhouds opgave

<a href="#">Inleiding</a>	3
<a href="#">1. Farent in het kort</a>	5
<a href="#">2. Missie, DNA, visie en ambities</a>	7
<a href="#">3. Vernieuwing in het sociaal domein</a>	15
<a href="#">4. Farent stapt in de verandering</a>	17
<a href="#">5. De verandering krijgt vorm</a>	19
<a href="#">6. Samen investeren in een veerkrachtige samenleving</a>	27

## Inleiding

Dit strategisch document schetst de koers van Farent tot 2024. We brengen focus en richting aan in de ontwikkeling van onze diensten, ons beleid en onze organisatieontwikkeling. Daarmee komen we weloverwogen tegemoet aan actuele vragen in de samenleving. In verbinding met inwoners, opdrachtgevers en andere partners in het sociaal domein werken we innovatief, oplossingsgericht en vanuit veelzijdige expertise. Met elkaar werken we aan sociale verandering en ontwikkelen we diensten die mensen aantoonbaar verder helpen.



# Farent *in het kort*

**Met 250 medewerkers en ruim 1000 vrijwilligers biedt Farent vrij toegankelijke basisondersteuning op de plekken waar mensen wonen, werken en samenleven. Wij zijn sterk in sociaal werk.**

Wij zijn actief in de regio 's-Hertogenbosch, De Meierij en Midden-Brabant. Onze medewerkers zijn hier dagelijks in verbinding met bewoners, samenwerkingspartners en opdrachtgevers. Vanuit een brede ervaring voegen we in, in stadswijken en dorpskernen. Dicht bij bewoners. Altijd in de buurt. Of het nu gaat om individuele ondersteuning of groepswork.

**We bieden ondersteuning bij belangrijke thema's van het dagelijks leven:**

- Opvoeden en opgroeien
- Relaties en scheiding
- Armoede en schulden
- Ondersteuning in de buurt
- Meedoen
- Gezond oud

Dicht bij mensen krijgen we alle mogelijke vragen en in onze basisondersteuning sluiten we daarbij aan. In onze aanpak bieden we altijd informatie en advies. We werken preventief; we signaleren en pakken alles op; zichtbaar en present voor individuen, groepen en buurten. Onze basisondersteuning omvat ook een 24/7 crisisdienst.

Met als resultaat: iedereen doet mee! Kinderen groeien veilig en kansrijk op, jongeren groeien gezond door naar opleiding/arbeid, volwassenen dragen bij aan de samenleving vanuit werk/dagbesteding en een veilig en (financieel) gezond leven, ouderen wonen zo lang mogelijk fijn thuis en blijven aangehaakt, families hebben voldoende veerkracht om kwetsbare mensen en momenten op te vangen en buurten zijn veilig en leefbaar voor iedereen.



# Missie, DNA, visie en *ambities*

## Missie te vervullen

*In onze missie formuleren we wat we willen bereiken en betekenen in de samenleving. Dit strategisch plan helpt ons bij het vervullen van onze missie.*

### Missie

Farent bevordert de sociale samenhang, de mantelzorg en het vrijwilligerswerk, de toegankelijkheid van voorzieningen, diensten en ruimten voor burgers, veiligheid en leefbaarheid in de gemeenten waar zij voorzieningen aanbiedt alsmede het voorkomen en het bestrijden van huiselijk geweld. Farent ondersteunt de zelfredzaamheid en participatie van burgers zoveel mogelijk in de eigen leefomgeving, direct of indirect, in de ruimste zin van het woord.

### Waarom we werken aan deze missie

Farent wil dat mensen naar vermogen mee kunnen doen en goed met elkaar samenleven. Farent ondersteunt inwoners individueel en collectief om de kwaliteit van leven in de wijk, het gezin of voor het individu te verbeteren. Zodat er een vitale, leefbare en veilige samenleving ontstaat. Een samenleving waar mensen verantwoordelijkheid nemen voor een goede leefomgeving, voor het welzijn van mede-wijkbewoners die ondersteuning nodig hebben, en een samenleving waar mensen maatschappelijk bijdragen, zichzelf kunnen

redden en er ruimte is voor ontwikkeling van hun talenten. Farent heeft daarbij extra aandacht voor (de meest) kwetsbare mensen, met chronische problematiek, die minder of

niet zelfredzaam zijn. De samenleving wordt immers steeds complexer en mensen vinden soms onvoldoende aansluiting, met alle negatieve gevolgen van dien.

## DNA

### TOEGANKELIJKHEID

We zijn er voor de mensen.

### PRESENTIE

De ander écht willen kennen, doorgronden en vooruithelpen vanuit nabijheid.

### SIGNALEREN

Ogen en oren van de wijk, kennis van de aard van hulpvragen, open staan voor signalen en vertalen naar trends.

### HELICOPTERVIEW

Aansluiten op en acteren vanuit belevingswereld van mensen, met een brede analytische blik.

### MOED EN ACTIEGERICHTHEID

Erop af mentaliteit: met lef en kunde proactief anticiperen op onverwachte situaties.

### MAATWERK, ZO NODIG BUITEN DE GEBAADE PADEN

Consciëntieus en oplossingsgericht.

### TEAMSPIRIT EN MOREEL

Verbondenheid met de organisatie, onderlinge loyaliteit en goed werkgeverschap.

### TRANSPARANT, BETROUWBAAR, ASSERTIEF

Zelfbewust samenwerken en opdrachtnemer op basis van een transparante werkwijze.

# Visie als kompas

Onze visie op sociaal werk is het kader van waaruit we werken.

Alle visie aspecten hieronder genoemd, zijn inspiratiebron en richtingwijzer bij het realiseren van onze strategische doelen.

### Bevestigen van talenten

We geloven in de kracht en talenten van mensen. We gaan ervan uit dat mensen verantwoordelijkheid dragen voor het eigen leven. Vaak nemen mensen ook verantwoordelijkheid voor elkaar en/of hun omgeving om te werken aan de leefbaarheid van de wijk. We geven steun aan initiatieven van wijkbewoners en steun aan mensen die het – tijdelijk – niet redden. Welzijn gaat immers over de individuele mens én de inrichting van de samenleving.

### Investeren in welzijn en welbevinden

We activeren en ondersteunen wijkbewoners en/of cliënten van alle leeftijden, mantelzorgers en vrijwilligers (organisaties). Onze ondersteuning draagt ertoe bij dat mensen (weer) geloven in de eigen mogelijkheden, zelf keuzes maken en regie nemen over hun eigen leven. Daarmee vergroten zij de kwaliteit van hun leven en de leefbaarheid van wijken. We zijn er nadrukkelijk ook voor mensen die meer structureel ondersteuning of hulpverlening nodig hebben.

### **Integraal en mét mensen**

We werken vanuit een integraal perspectief: problemen en oplossingen staan nooit op zichzelf. Vertrekpunt is altijd de leefwereld van de inwoner; we werken samen mét mensen; niet over of zonder hen. In onze aanpak proberen we de keten van welzijn, werk, zorg, onderwijs en veiligheid te sluiten. Zodat mensen niet tussen wal en schip vallen. Dankzij onze brede expertise en portfolio aan diensten kunnen we een integrale aanpak bieden; individueel, collectief en/of in combinatie.

### **Preventief**

We zetten stevig in op de uitvoering van preventieve diensten. Met onze interventies kunnen we een zwaarder beroep op (zorg)voorzieningen voorkomen of uitstellen. We zoeken tijdig de samenwerking als andere expertise nodig is en/of als we daarmee erger voorkomen. Uitgaande van de kracht van het individu en de gemeenschap schalen we af of op, met inzet van de juiste arrangementen van informele en formele ondersteuning en zorg. Zo versterken we structureel de sociale basisinfrastructuur.

### **In verbinding**

We ondersteunen individuele mensen, groepen, wijken en (informele) organisaties. Waar nodig, leggen we nieuwe verbindingen en daartoe zijn we sterk lokaal geworteld. In ons maatschappelijk werk geven we ondersteuning bij psychosociale problemen. We verbinden in het gezin, op school, met de ander, maar ook de mens zelf met zijn eigen behoeften, talenten en wensen. We schakelen en makelen om te komen tot het juiste arrangement voor de cliënt, waarbij diverse andere organisaties in de keten betrokken zijn. In ons wijkwerk/opbouwwerk, jongerenwerk, ouderenwerk, vrijwilligerswerk en in onze mantelzorg-ondersteuning verbinden we de individuele vraag van de bewoner en de (informele) lokale infrastructuur, onder meer via wijkinitiatieven. Zo verbeteren we de leefbaarheid in de wijk en/of gemeente. We onderhouden sterke verbindingen met informele organisaties, ervaringsdeskundigen en vrijwilligers. Daarbij kijken we ook naar ongebruikelijke samenwerkingen, bijvoorbeeld met het bedrijfsleven (publiek-privaat), waterschappen (omgevingswet, klimaatverandering) en cultuurorganisaties.

### **Samenwerken op alle niveaus**

Farent kiest nadrukkelijk voor samenwerking; die begint in huis, met de beste samenstelling van multidisciplinaire teams en vanzelfsprekende collegiale consultatie. In de structurele samenwerking met onze partners zoals gemeenten, MEE, GGD, Humanitas, ContourdeTwern, CvTB en Reinier van Arkel, kiezen we voor een constructieve houding, met waardering voor ieders vakkennis en expertise en in het vertrouwen dat we samen beter zijn dan alleen.

### **Innovatief vanuit ondernemerschap**

We zijn ondernemend in het ontwikkelen van vernieuwende oplossingen in het sociaal domein. Daarbij zetten we in op zowel continuïteit als innovatie in oplossingen en opdrachtgevers. Zo anticiperen we op de vragen van vandaag en morgen.

### **Onafhankelijk**

Farent is onafhankelijk in haar rol van sociaal adviseur, opdrachtnemer, ondersteuner en partner. We zijn daarbij altijd constructief en zo nodig agenderen we proactief de sociale problematiek die we tegenkomen in de praktijk en bieden tegelijkertijd ook innovatieve oplossingen.



### Expertise en specialisaties

Farent fungeert als expertisecentrum voor sociaal werk. We verstaan ons vak en werken methodisch aan positieve gedragsverandering. Binnen ons vak van agoog/sociaal werker kennen we specialisaties ten aanzien van de doelgroepen zoals jeugd, ouderen en mantelzorgers of op inhoudelijke vraagstukken zoals armoede en schulden, echtscheiding,

leefbaarheid, energietransitie, meervoudige problematiek, zorg en veiligheid. We houden onze expertise op hoog niveau, onder meer door onze samenwerking met hogescholen en universiteiten. In co-creatie werken we daarnaast - samen met onze externe partners - aan kennisoverdracht en doorontwikkeling van onze diensten en nieuwe interventies.



# Ambitie als *stip aan de horizon*

In onze ambitie schetsen we de door ons gewenste veranderrichting.

### Dichtbij, van de 0e tot en met de 1,5e lijn

Farent is de ondernemende regionale netwerkorganisatie voor sociaal werk in 's-Hertogenbosch, de Meierij en Midden-Brabant. Wij versterken de sociale basisinfrastructuur met dienstverlening die zich uitstrekt van de 0<sup>e</sup> tot en met de 1,5<sup>e</sup> lijn. We staan dicht bij onze klanten – inwoners en opdrachtgevers - en leveren maatwerk. Klanten/gebruikers van onze diensten zijn aantoonbaar geholpen met de inzet van Farent.

### Excellent in verbinden en samenwerken, vanuit veelzijdige expertise

Farent is specialist in sociale verandering op individueel en collectief niveau. We staan bekend om onze veelzijdige expertise en veranderkundige kwaliteit in het sociaal werk. Inwoners, opdrachtgevers en samenwerkingspartners zien Farent als innovatieve betrouwbare partner. We excelleren in verbinden en

samenwerken, zowel binnen als buiten de organisatie.

### Vernieuwend

Farent is een gewaardeerde kennisdrager en vernieuwer als het gaat om interventies voor persoonlijke en sociaal maatschappelijke verandering. Farent is agendabepalend op actuele maatschappelijke thema's en draagt bij aan het maatschappelijk debat. En levert oplossingen, ook voor soms lastige maatschappelijke problemen.

### Expertisecentrum en lerende community

Farent is een bruisend expertisecentrum met een lerende community, waar professionals werken die hun vak als agoog verstaan en waarvan tal van vrijwilligers en ervaringsdeskundigen deel uitmaken.

Opdrachtgevers en samenwerkingspartners maken onderdeel uit van ons kennisnetwerk.



# Vernieuwing in het sociaal domein

In de nabije toekomst kunnen meerdere scenario's werkelijkheid worden in ons werkgebied. Veel is nog onduidelijk. Eén punt is glashelder: het is van groot belang om voorbereid te zijn op eventuele verschuiving van middelen, andere financiers en/of meer/andere spelers in het sociaal domein.

In de transformatie van het sociaal domein tekenen zich meerdere toekomstscenario's af; afhankelijk van de keuzes die gemeenten gaan maken. Mogelijk investeren gemeenten straks meer in de eerste of juist in de tweede lijn. Of kiezen ze voor het zelf uitvoeren van maatschappelijke dienstverlening. Verschuivingen in financiering zijn ook mogelijk en er komen wellicht meer of andere

spelers in het sociaal domein. Bij onze keuzes van nu houden we zo goed mogelijk rekening met deze opties en scenario's in de (nabije) toekomst. Onze strategische keuzes zijn bijvoorbeeld het werken volgens een marktconform tarief, het ontwikkelen van kwalitatief goede en vernieuwende diensten/producten, en het zijn en blijven van een belangrijke schakel in de lokale keten.



# Farent stapt in *de verandering*

Samen met opdrachtgevers en andere, ook informele, partners willen we voorkomen dat burgers tussen wal en schip vallen. De veranderingen in het sociaal domein bieden (noodzakelijke) kansen voor vernieuwing. Waar we die kansen zien, zetten we in op preventie, experimenteren we met innovatieve diensten en fungeren we als verbindende schakel tussen de 0<sup>e</sup> en 1<sup>e</sup> lijn. Ook willen we de mogelijke kloof dichten tussen de 1<sup>e</sup> en 2<sup>e</sup> lijn. Om dit te bereiken kiezen we voor een koers waarbij de klant en de dienst- en productontwikkeling centraal staan.

## **Dienstverlening op maat**

We streven naar een dienstverlening op maat. Daarbij zetten we maximaal in op tevredenheid van en samenwerking met onze opdrachtgevers, en op co-creatie met onze stakeholders. We investeren in relatiemanagement en maken resultaten structureel zichtbaar. We geloven in goede duurzame relaties met opdrachtgevers, waarbij we samen bouwen, ontwikkelen en verbeteren. We hebben daar goede ervaringen mee. Ook zijn we overtuigd van de kracht van co-creatie met bewoners, cliënten, vrijwilligers, ervaringsdeskundigen en samenwerkingspartners. De komende jaren verdiepen we deze contacten.

Daarnaast zetten we in op de ontwikkeling van innovatieve diensten en producten. Binnen ons brede portfolio werken we de komende jaren aan vernieuwing en/of verdieping van

onze diensten en producten die een oplossing bieden voor de klant.

#### Sluiten van de ketens tussen leefdomeneinen

Het is noodzakelijk om de ketens tussen leefdomeneinen te sluiten. De transformatie in het sociaal domein gaat immers écht over dit thema: de bewoner centraal en daarom heen organiseren. Zodat mensen niet tussen wal en schip vallen of eindeloos moeten zoeken naar de juiste ondersteuning. Farent investeert in de keten:

- opvoeden en groeien;
- informele en formele ondersteuning en zorg, inclusief vrijwilligerswerk en mantelzorg;
- wonen, welzijn en zorg;
- welzijn, zorg en veiligheid;
- welzijn en cultuur

Farent wil daarom meer samenwerken met vrijwilligersorganisaties en ervaringsdeskundigen enerzijds, en met 2<sup>e</sup> lijnsinstellingen anderzijds.

#### Inzetten op preventie

Met de stijgende kosten in het sociaal domein en de daarmee samenhangende tekorten op gemeentelijke begrotingen, is te voorzien dat gemeenten nog meer gaan inzetten op preventie. Farent staat klaar om deze preventie te bieden. We stimuleren een gezonde leefstijl van jong tot oud met beweging, sociaal contact en talentontwikkeling. Zo ontwikkelen we een modulair dienstenpakket voor jeugdigen, van de 0<sup>e</sup> tot en met de 1,5<sup>e</sup> lijn. Steekwoorden zijn: talentontwikkeling, jongeren en maatschappelijke stages, Farent als leeromgeving voor jongeren, jongerenparticipatie, ondersteuning bij opvoeden en opgroeien, kinderwerk, jongerenwerk, jeugdpreventiewerk, sport en ontmoeting, opvoedingsondersteuning, schoolmaatschappelijk werk en jeugdhulpverlening. Daarnaast ontwikkelen we preventieve diensten zoals het crisis- en interventieteam en activiteiten voor ondersteuning in de buurt en voor gezond ouder worden met voldoende sociale contacten.

# De verandering krijgt *vorm*

De koers van Farent moet voelbaar en zichtbaar zijn in de uitvoering van ons werk en op de wijze hoe we ons presenteren als organisatie. In de context van onze basisstrategie werken we de komende jaren aan de volgende aspecten om de verandering vorm te geven:

#### Inrichten van de organisatie

We zetten in op specifieke expertise precies daar waar de gaten vallen en/of waar verbinding, een brug slaan noodzakelijk is. Zo versterken we de sociale basisstructuur en verknopen we de verbinding van de 1<sup>e</sup> lijn naar de informele sector en naar de 2<sup>e</sup> lijnszorg en specialistische voorzieningen. We zorgen voor effectieve verankering en positionering in de netwerken en/of samenwerkingsverbanden in gemeenten. Dit betekent ook iets voor de inrichting van onze organisatie. We kiezen voor een geografische indeling waar dit kan:

organiseren van onze basisondersteuning dichtbij de inwoner, in wijken, gemeenten en clusters van gemeenten. Zo organiseren we in 's-Hertogenbosch onze basisondersteuning in de Buurteams en regelen we dat in de regio via lokale samenwerkingsverbanden. Binnen deze geografische indeling differentiëren we naar specifieke producten of diensten. Denk aan opbouwwerk, jongerenwerk of schoolmaatschappelijk werk. Zo is PowerUp073 als jongerenwerkorganisatie specifiek gericht op de doelgroep jongeren.



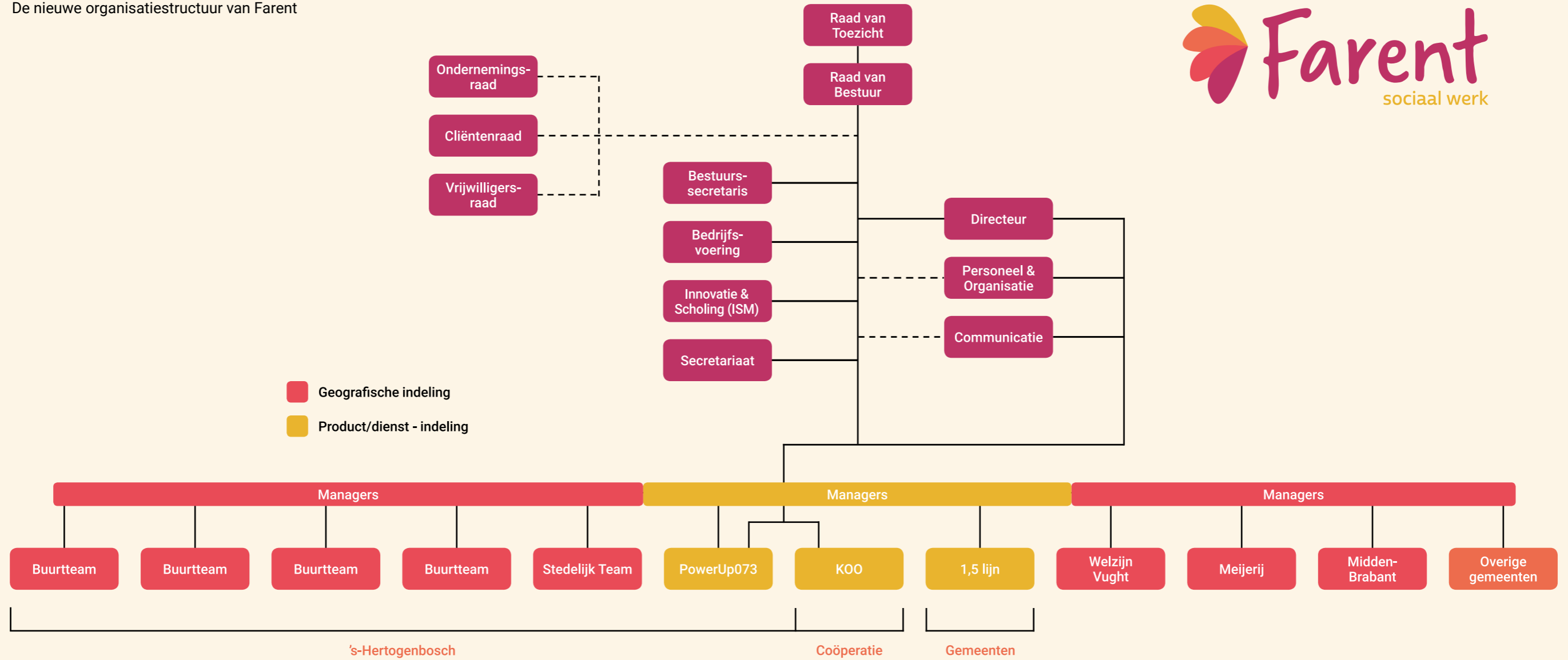
[Naar inhoudsopgave](#)

Ons team 1,5 lijn bevindt zich letterlijk 'in het midden'. We kennen de 1<sup>e</sup> lijn als geen ander en we beschikken over specialistische expertise die nadrukkelijk uitreikt naar de 2<sup>e</sup> lijn. Bovendien kennen we de wegen om zo nodig snel op te schakelen van onze 1,5<sup>e</sup> lijn naar de 2<sup>e</sup> lijn. Dat is helpend voor bewoners; zij worden snel en deskundig begeleid in hun eigen omgeving. Met ons team 1,5<sup>e</sup> lijn sluiten we de keten - denk aan welzijn, zorg, onderwijs en veiligheid. Op al deze domeinen bieden onze medewerkers praktische ondersteuning en een brugfunctie naar de 2<sup>e</sup> lijn. Bijvoorbeeld naar de gespecialiseerde jeugdzorg die in toenemende mate ook aanwezig is in scholen voor voortgezet onderwijs. In 2020 is het team 1,5 lijn gestart met de integratie van onze 24/7 crisisinterventie en nieuwe taken in het kader van de Wet verplichte GGZ. De stationering van onze medewerkers bij en de samenwerking met het Centrum voor Trajecten en Bemoeizorg zetten we door. Ook biedt het team snelle inzetbaarheid bij (vermoedens van) huiselijk geweld en kindermishandeling. Tevens zetten we in op nazorg voor ex-gedetineerden en schoolmaatschappelijk werk op het voortgezet onderwijs. En niet op

de laatste plaats bieden we ondersteuning aan Q-koorts patiënten en dragen we bij aan Corona-support.



De nieuwe organisatiestructuur van Farent



### **Farent als expertise- en innovatiecentrum**

Farent kiest voor versterking van haar innovatiekracht. De nieuwe afdeling Innovatie, Scholing en Methodiekontwikkeling (ISM) fungeert als aanjager van innovatie, in eigen huis en in het sociaal domein. In samenspraak met

stakeholders ontwikkelen we aan de hand van een innovatieagenda nieuwe diensten en programma's. Daarbij fungeert ISM als schakel tussen buiten en binnen. De afdeling ontwikkelt haalbare financiering bij innovaties en vertaalt innovaties naar overdraagbare methodieken.

Omdat innovatie direct samenhangt met (zelf) ontwikkelen en leren, bundelt ISM alle nieuwe en bestaande activiteiten op het gebied van scholing en methodiekontwikkeling in de Farent Academie. In de Academie borgen we deskundigheid en kennis delen tussen beroepskrachten, stagiaires, vrijwilligers en ervaringsdeskundigen. Zo versterken en verdiepen we de rol van Farent als expertisecentrum. Daarbij zoeken we nadrukkelijk de samenwerking met stakeholders. Denk aan workshops en kennissessies over actuele thema's, training geven aan en ontvangen van professionals van samenwerkingspartners, samenwerking met hogescholen en universiteiten, samenwerking met onderzoeksbureaus of een regelmatig terugkerend Farent symposium.



### **Transparante bedrijfsvoering en verantwoording**

Transparantie en verantwoording zijn vanzelfsprekend voor Farent. We werken immers met gemeenschapsgeld. Daartoe richten we onze systemen/bedrijfsvoering effectiever in. Werkprocessen binnen Farent dienen afgestemd, geïntegreerd en geactualiseerd te zijn. Dit geldt voor onze financiële werkprocessen, werkprocessen ICT en databeheer & registratie, huisvesting, cliëntdossiers en kwaliteitsbeleid.

Farent is HKZ-gecertificeerd en wordt jaarlijks getoetst door een externe auditor. Voor deze HKZ-certificering onderhouden we een kwaliteitssysteem. Ons kwaliteitsbeleid is een belangrijke pijler in onze verbeterprocessen op alle onderdelen van Farent. We geloven in continu verbeteren.

### **Aandacht voor gekwalificeerde medewerkers**

De arbeidsmarkt is sterk in beweging. Farent gaat experimenteren met andere manieren van werving en selectie in een sterk gedigitaliseerde wervingsmarkt. In aansluiting op onze strategische keuzes scherpen we het profiel

van de Farent-medewerker aan en onderstrepen we de ontwikkelkansen die Farent biedt (Farent Academie). Daartoe werken HRM en de afdeling ISM samen.

In aansluiting op onze strategische doelen sturen we op de ontwikkeling van ons (toekomstig) personeelsbestand. Daarbij hebben we oog voor behoud van gekwalificeerd personeel. Farent zet in op loopbaanontwikkeling, talentontwikkeling en vakmanschap. Ook duurzame inzetbaarheid, veiligheid en preventie van ziekteverzuim zijn speerpunten.

Sociaal werk is mensenwerk en de beroepskracht zelf is het instrument. In het Farent scholingsplan zijn alle werksoorten en medewerkers betrokken: beroepskrachten van primair en secundair proces, vrijwilligers, stagiaires, ervaringsdeskundigen en - op termijn - ook beroepskrachten van externe partners. We leggen het accent op collectief leren, met uitwisseling van en gezamenlijke reflectie op (nieuwe) praktijken en toepassingen in het sociaal werk. Voor verdieping in het T-profiel van de expertise binnen de werksoorten worden vakgroepen ingericht.

### Cultuurverandering in eigen huis

Farent kiest voor een cultuurverandering in eigen huis: van intern naar extern gericht en van beheersmatig naar innovatief en flexibel. We ontwikkelen daartoe een cultuurprogramma voor al onze professionals, vrijwilligers en ervaringsdeskundigen. De gekozen cultuurverandering sluit aan bij onze keuze voor partnerschap met onze klanten in combinatie met innovatie. Daarbij nemen we de positieve waarden uit de huidige cultuur mee: vertrouwen, vrijheid om het werk te doen, een zorgzaam 'thuis' waar je bij hoort, met collega's die met hart en ziel staan voor het werk. Deze waarden horen bij onze sterke sociale genen. Maar tegelijkertijd richten we de blik nadrukkelijk naar buiten. We stimuleren individueel initiatief en spelen flexibel in op wat er speelt in het sociaal domein en op wensen van onze opdrachtgevers en gebruikers. We koppelen innovatie en ondernemingszin aan ons 'sociale hart' en aan de werkprocessen die de ruggraat vormen van Farent.

### Verbindend leiderschap en sturingsprincipes

Farent kiest voor een verbindende leiderschapsstijl die de cultuurverandering stimuleert en de strategische keuzes mogelijk maakt. Belangrijke elementen in de leiderschapsstijl zijn bevorderen en stimuleren van klantgerichtheid en creatief benutten van kansen. Ook sturen op transparantie en resultaatgericht handelen, zijn essentieel. Daarbij is teamontwikkeling binnen het MT en leiderschapsontwikkeling van individuele MT-leden een speerpunt.

Managers stimuleren en faciliteren in het primaire proces de teams zoveel mogelijk tot zelforganisatie. Dat betekent dat het team gezamenlijk verantwoordelijk is voor het totale proces waarin een dienst tot stand komt. Waarbij verder de afspraak is dat medewerkers vanuit hun professionele autonomie gaan over de relatie met de cliënten en wijkbewoners, en dat managers gaan over de relatie met de opdrachtgevers en samenwerkingspartners.

# Samen investeren in een *veerkrachtige* samenleving

De komende jaren vragen we veel van onszelf. We zetten in op ondersteuning die ertoe doet en die zichtbaar bijdraagt aan zelfredzame inwoners en stevige sociale netwerken. Onze strategische doelen zijn daarbij leidraad en inwoners, opdrachtgevers en samenwerkingspartners kunnen rekenen op onze innovatiekracht, expertise en kwaliteit.

Bevorderen van sociale samenhang doen we echter nooit alleen. In het contact met onze partners nodigen we uit tot constructieve samenwerking, met waardering voor ieders vak-kennis en expertise en in het vertrouwen dat we samen beter zijn dan alleen.



Rogier van der Weydenstraat 2 • 5213 CA 's-Hertogenbosch • 088 023 75 00 • [info@farent.nl](mailto:info@farent.nl) • [www.farent.nl](http://www.farent.nl)